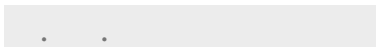


С. И. СЕНИЦОВ

СРЕДНЕ-
ВЕКОВЫЙ
ТАРАЗ



АЛМА-АТА · 1972



ТАРАЗ



«НАУКА»

•1972

социально-эко-

хтонности

сако-усуньского

кипчако-казах-

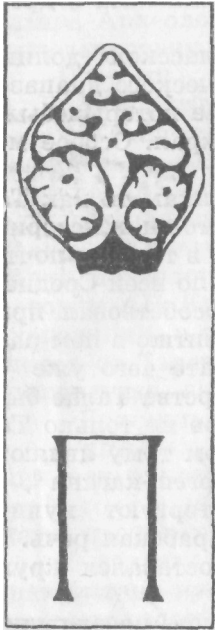
*

эры по XVIII

Ответственный

Х. МАРГУЛАН

1—6—2
81—71 м



роблема

актуальных

Сыр-Дарье¹, Массона²,
 Якубовского³, X. Маргулана⁴,
 пакова, цент-

¹ древнехорезмийской, 1948;
 же. », 1962; же. гузов.

«² М. » (: « Средазкомстариса », 1928, . 8,

³ Якубовский. (). «
 Государственного » (:),
 1929, . 2.

⁴ X. , 1950; же. VIII—XIII
 КазССР, Каратау, (). «
 археол.», 1948, . 1.

(, ;). , Ерзакович.
 IX—XII ; паков. »

., 1964.

рах

6

7

— курганов

мазаров

занимает

Западнотюркского

8

1956;

«...», 1927;
«...», 1962;
«...», 1968.

№ 14, 1950; же.

Памиро-Алая, № 26, 1952; его же.

1941; его же.

С), 1949, XI.

Тюркешские
Государственного (далее:
Кызласов, Смирнова, Щербак. 1940;
1953—1954 «Ак-Беши»
», XVI, —, 1958.

», «
».
», «
».

⁹ 1960—1965

¹⁰,

1936—1938 I

IX—X (VIII—X) « VIII
VII — XI VI

1962 .) ¹¹ (1962 .) ¹² (1961—вне-

⁹ М долины», 1963; долины, «
Шельджи IX—XII Бубнова.
I ; ее же.

¹⁰ « » (:). , 1949. (1936—1938).

¹¹ . Агеева. 1961 .
1962 . ; 218. 217; ее же.

¹² М. Мерцциев. » , 1968. : «

XIII—XV

VI—VII

XVIII (. . 31, . 1).

1936—1938

(. () ,

I,

VIII—IX

13

XIII

X—XIV

(VI—IX .)
(X—XII .),

14

13

14

(VI—VIII .).

« . . . » (. : .), 1939, 4, . 176.

ДОЛИНЫ.
XIII

15

1958, 1961, 1963, 1965 ..,
1950 II VI

1961 1962

* * *

¹⁵ Там же, . 178.

300×100)

орошена

(10%),
(11%)

16.

» 17,
ко II . до . .

18.

(. I, 1—7).

19

браслеты) 20,

16 . . Бубнова, Горнометаллургическая Шельджи IX—XII . . .

(. . .), . . . , 1963.

17 . . . , 1949, . . . 10.

18 X . . . II

. . . « . . . ».

, 1962, . . . 19.

19 . . . « . . . заседания,

(1898—1899), IV. 13.III 1899 . . . » (. . .), 1899

20 « . . . , 1960.

(I, 8—9). J VII—III

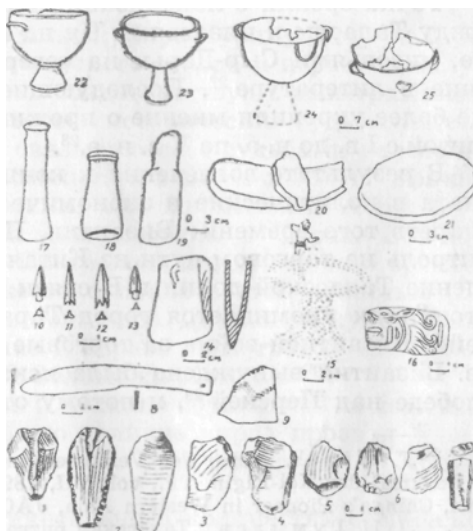
21

« ...
V Э. » 22.

Берккары,

16).

(I,



I.

I, 19—24).

(I, 10—13, 15) 23.

Дальнейшие

21 « ... » МИА, 14, 1950, Семиреченской 58; ето же.

« ... » (...) XVII, 1947.

1941, 18.

— XII « КазССР », 1967, № 4; Попов.

, 1972, 208.

36

25

26

литературе²⁷.I . . . V . . .²⁸

60

VI .

568 .

29

²⁴ F. Hirth. Veber den Verfasser und Abschreiber der chinesischen Ynschrift am *Denkmal der Kōl-Tāgin*. . . vol. VII, 1896; F. Hirth. *The History of Chang K'ien, Ching's Pioneer in Western Asia*, JAOS, 1917, vol. 37, pp. 89—152.

²⁵ . . . Гумилев. . . 36 . . .

« . . . — . . . 1960, . . . 163.

²⁶ . . . , 1949, . . . 11; . . .

. . . 1951, . . . 102.

²⁷ . . . , 1927, . . . 5;
Y. Markwart, Wehrot und Arang. *Untersuchungen zur mythischen und geschichtlichen Landeskunde von Ostiran*. Leiden, 1938, S. 188; W. M. M. *Govern*. *The early empires of Central Asia*. Chapel Hill, 1939, pp. 134—135; W. Tarn. *The Greeks in Bactria and Yndia*. Cambridge, 1951, p. 291; A. H. Бернштам, . . . 26,

1952; . . . , 1964.

²⁸ . . . Агеева. . . « . . . , 1968, . . . 140.

²⁹ . . . Пигулевская. . . М.—Л., 1951;

», . . . 27. . . , 1967; **ее же**.

V—VIII . . . «
V—VI . . .

, . . . XXXI, . . . — . . . , 1940.

568 .

Av

I
Rv

30

31

572 .

32

580 .

: «

. — .),

(

Хамука» 33

«

Ябгу-каган» 34

35

30

(:), . XXIII, . 4, , 1951, . 97.

31 « » . Дестуниса, ., 1861, .380.

32 . Гумилев. . М., 1967, . 58.

33 ., . IV, ., 1966, . 33.

34 Нершахи, ., 1897, . 12—13.

35 . VI, 1940; его же. ., 1941.

630 . ла-
 центр,
 « 2,5—2,7 ³⁶ . » 8—9 . . .
 VII . ³⁷ , осуществленное
 КазССР,
 Западнотюркском
 635—648 ³⁸ .
³⁹ , — ⁴⁰ .
 704—744 .
 748 .
⁴¹ , —
 «обратился» . « ()
 100 000) » . 751 . ,
 20 000, () , 50 000
 » ⁴² .
 , , : «
³⁶ . . . IV, . . , 1966, . . 33.
³⁷ . Бернштам.
 ВДИ, 1939, № 4.
³⁸ . Гумилев. . . , 1967, . . 212—217.
³⁹ . . . II, . . , 1940, . . 105.
⁴⁰ . . . , 1949, . . 14.
⁴¹ . . . II, . . , 1963, . . 34; же.
⁴² . Воли . IX—XVI . . . 8, 1960, . . 88.

». . . **Бернштамом** «

» ⁴³.

»,

VIII « ⁴⁴.

» ⁴⁵.

731 .

. « () (. .),
(. ?), ('),
(), **горы»** ⁴⁶.

. 766 .

⁴³ . . . , 1949, . 14.

⁴⁴ . V. **Le** g. **Turkyche Manichaica** aus chotscho. Bd. I. Berlin, 1912, S. 26—27; W. **Radloff**. **Altürkische Studien**, VI, **Usb.**, Ser. **VI**, 1912, pp. 744—745; A. V. **Le** **Сог.** **Ein Manichaische Buchiragment** aus Chotscho «**Festschrift** für V. **Thomsen**». Leipzig, 1912, S. 150; **Ed. Chavannes** et P. **Pelliot**. **Un Traite manicheen** retrouve Chine. Y. A., Serie XI, 1913, . 1, pp. 140—142; A. V. **Gabain**. **Steppe und Stadt im Leben der ältesten Turken**. «**Der Yslam**», Bd. 29, 1949, H. 1—2, S. 50—51.

⁴⁵ . . . **Древнетюркские** . . . , 1964, . 130, 131.

⁴⁶ . . . **Ф** . . . () . . I, . 1935, . 23, 24.

карлуки ⁴⁷.

(775—

785 гг.)

806

810

48.

отсутствуют ⁴⁹.

813

50.

51.

Arslanie түргүк,

766—840

карлуков-чиги-

52.

200

Ахмед,

53, 893 . «

» 54,

⁴⁷ Михайлова.

⁴⁸ IX . « . . . V, 1951, . 13.

⁴⁹ Там же, . . . I, М., 1963, . 260.

⁵⁰ Там же, . 261.

⁵¹ Михайлова. . . . 17.

⁵² Там же, . 19.

⁵³ н. . . . 53—54.

⁵⁴ 1953,

32; 1970, . 64—65.

⁵⁴ III, М., 1965, . 495.

10 000

ЖИВОТНЫХ»

1000

» 55

56

()

922—923

) 57

913—942

922

» 58

56 . Волин. Талас... . 76.

IX—XVI

56 . . IV, .. 1966, . 282.

57 . . I, M., 1963, . 301.

58

10 000

59

999

60

1002

1173

1004/05

61

1006/07

1008/09

62

1024/25

1013 1025

1026/27 (403)

Юсуф

(1032)

Яган-тегин

Указ. 82.

1941; Бернштам, Марков, Лунин.

д о р о в. » (: ИМКУ), 5, 1964, 238—239; Фе- XI

1965, 45—55; Von Omeljan Pritsak. Die karachaniden (mit einer genealogischen Tafel), Der Yslam, XXXI, Heft I, Berlin, 1953.

61 (, 42, 47),

1043 Федоров. 1034— » (:), 1968, № 3, 225.

63 . I, M., 1963, 343.

64 Федоров. . . . 53.

65 . . . I, 343; . . .

..., 225.

» 66, 67, 1039/40 1053 .

68

Арслан-ханом,

15

1056

69

Каима (1030—1075 .),

70

(1059—1075 .).

1074/75 .

Тамгач-хакан

ион

1069/70 .

« . . . » 71

1076/77

72

20

1094 . —

Муктади

Каима 73

1102 .

74

1173 .

66 . . . I, . 357.

67 221.

68 . . . I, . 358; . Марков.

69 1896, . 251—252.

70 1943, . 29.

(Барсхан),

71 . . . V, . 1968, . 419—420.

72

73

74

. . . I, M., 1963, . 357—381; его же.

, 1943, . 30.

1181 .

⁷⁵. 1203 .

⁷⁶. 1210 .

1212 .

»...⁷⁷.

1219 .,

» ⁷⁸.

1248 .

1251 .,

1253 .

⁷⁹. 1255 .

гуидов.

⁷⁵ . . . I, . 405.

⁷⁶ Рашид-ад-дин. . . I, . 2. М. — ., 1952, . 140,
182; . 38.

⁷⁷ Волин. IX—XVI . . 8, 1960, . 89.

⁷⁸ . . . IV, Джагатаидов. (. 83.

⁷⁹ Вильгельм XIV). Рубрук. . 104.

31 1262 .
1269 .

⁸⁰
(1291—1306 .) — (1272—1291 .)
30 лет ⁸¹

⁸² 1301 . 1305 .

».

1307 .
«
« Кенджида » ⁸³ .

(1310—1318 .)
⁸⁴

1311/12 .

) ⁸⁵
1316 . (1318 .)

⁸⁶ (1326 .) 1325 1334 . ⁸⁷

⁸⁰ Рашид-ад-дин. . 70—71.
⁸¹

. 178. . ИМКУ, . 8, 1969,

⁸² . 1943, . 57.

⁸³ же, . 58.

⁸⁴ . 1, 1959, . 191, 194,

8; его же. . 311, . 2.

⁸⁵ . 61.

⁸⁶ « КазССР», 1965, 1, . 82—84.

⁸⁷ 1941, . 64.

1388/39 .

88

(1348 .)

89

1938 .)

200

(1956 .)

(1936—

XIV вв.

XIII—

Шельджи.

90

1354 .

Буянкули 91.

1434 .

(. .)

200 000

92

1440 .

20

XVI .

: «Яны —

;

;

;

;

»

» 93.

94.

«

88

88

90

«

91

70, 71.

92

93

94

, стр. 63.

90—91.

Шельджи IX—XII .

, 1963, . 242.

джагатайдов. (

. IV, , 1957,

, 1943, . 73—74.

., 1864, . 155—156.

., III, М., 1965, . 495.

1512 .

300 000 **ВОИНОВ** ⁹⁵.
1537 . **Убайдаллах-шейбанид**,
».
()
шаторов» ⁹⁶.
1631—1634 1723 ⁹⁷. **КАЛМЫКОВ**,
1755 .

1815—1858 .

на — ; **Каримбая** — (,
шахристана ; — ,
(« » , XIII .), (

⁹⁵ . . **Бартольд**. . . , 1943, . 78;

XV—XVII . . . « **XV—XVIII** .» .
, 1969, . 49.

⁹⁶ . . . 13, 14, . . . **«Бада-ал-Ва-**

⁹⁷ . . . **Б** . . . , 1943, . 83, 84, 86;
ш . . . **киргиз-кайсацких** . . .
, 1832, . 69.

1856 .
XII .

1864), .

«Аулие-ата» (4

1938 .



(X .)

² 1936—1938

³

1927

ПЛАН ⁴

¹ 1961, ² . 423, 648.

Средазкомстариса ^М 1927 . « ^{ремонтно-реставрационная} Средазкомстариса», 1928, . III,

. 265—275.

³ САЭ,

, 1949,

. 100—120.

⁴ 1941,

Н М.

(370×200×160) .

2,7 . 630 . 8—9 . . .
1864 . ; составлены ii
» 5 . «
Бернштама,

— VIII—IX . X—XII .

(. 1).

« . . . (50),
6 .

3 . (10) . (.) .

1940 . 1963
1965 .

VIII. 22.IX 1903 ., прил., . 11—18. , 1903 (1902—1903),
Лаврентьев, . (.), 1900 (1899—1900), V. 27.II 1900 .,
. 47—50.

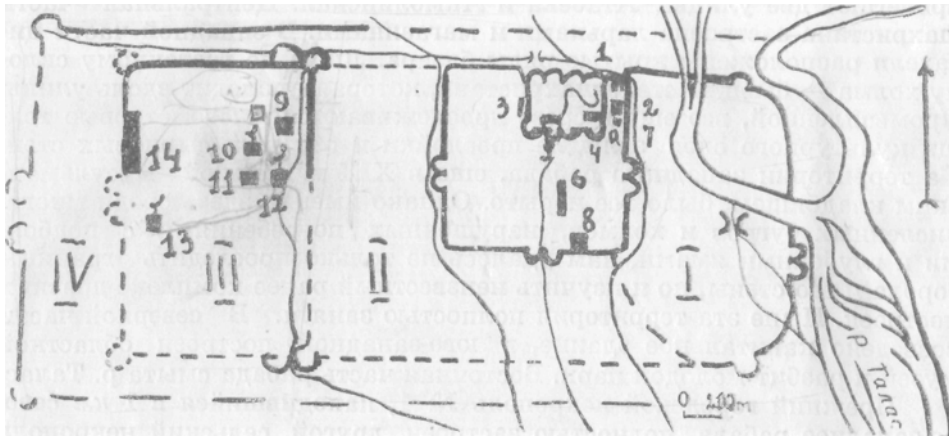


Рис. 1. 1 — 1, 2 — Кипарисова, 1936, 1938); 3 — 4 — Бернштам, 1936—1938); 4 — Пацевич, 1940); 5 — раскоп 5 (1, 1962); 6 — 6 (1, 1961—1962); 7 — 1, 1963); 8 — шахристан (1, 1962); 9 — III, (3, Н. 1, 1962); 10 — III, (4, 1962); 11 — III, (XIII, 1, 1962); 12 — XI; 14 — (1, 1962).

поселения,

7.

XI

ВЫВОДОВ.

Петрушевский.
XIII—XV
», XVI, М. — , 1958, . 31.

8,5—10

XIX

№ 2,

в 3 км

X—XI

XX

3 40

II—24

III—60

м) 8,

1936—1938
I—16

103, 104.



Рис. 2. шахристана Тараза, I (1963) V (1962) VI (1962)

(. 2).

ЦИТАДЕЛЬ

I, 1963
480 м (60×8).

1960—1962

« . . . » . 1970, . 40.

по

V

III

¹⁰

V' (1963 .),

репер-

III

6,5

данном

IV

V

VI (1962 .) ¹¹

(XVIII—XIX .),

V.

памятнике I XVIII .

I

4

XV

I

XI

(. 3).

(. . 31, . 1).
(XI .),

(XII—XIII .),

XV

(XIV .).

V (. 4).

1,25 м.

(XI .).

10

70

(24—26×4,5×5 .),

V

(50 .)

(27×9×8; 35×9×8 см),

¹⁰ Там же, . 38—39, . 1.

¹¹ Е. . Агеева.

, 218, . 42.

1962 .

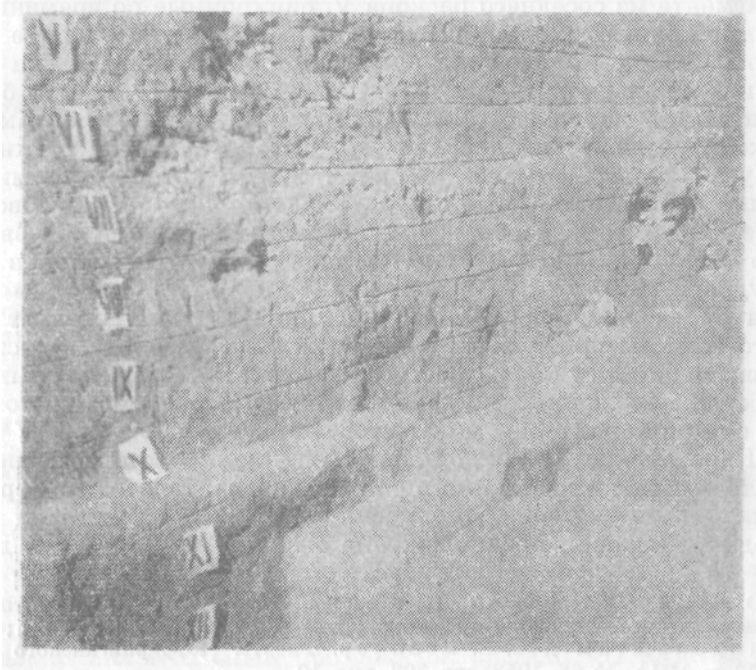
(2—4) (II,a)*.
суфы

1X2 м, 20

(50)

(40)

и



Э Слон

пастовая

(I).

Кей-Кобад-шахе ()

II . э.—I . . .

*
таблицы.

ся ¹² , II—I . э.—II—IV .
 (XI) , (
 13,5 , 2 , 1)
 (III . э.—I—III . . .) ¹³
 (II—IV . . .) ¹⁴ ,
 V,

(3),
 . . . , ¹⁵

II . . . IV . . . э. ¹⁶

(2),
 (I—IV . . .) ¹⁷
 Каратауского (III . . . э.—III . . .).
 (II . . .)

¹² Ю. н 1962, . 22, . 5; . 60;
 1952—1953 Певзнер, Кафирниганского
 66, 1958, . 302, . 10.

¹³ «
¹⁴ . Бернштам, . 1962, . 78, . 19, 23.
 могильник, . 1940; Сорокин,
 LXIV, 1956,

10—13; . Кожомбердиев,
 . LXXX, 1960, . 29.

¹⁵ . Бернштам,
 . VI, 1940, . 36.

¹⁶ . Пугаченкова,
 1951, № 1; 1962,
 . 104, . 38, 39.

¹⁷ Чардары», . 1969, . 11, 19. . 2. . «Древности

Местонахождение раскопов	№ раскопа	Строительные периоды									
		I (I—II вв.)	II (III—IV вв.)	III (V—VII вв.)	IV (VIII—IX вв.)	V (X—XI вв.)	VI (XI—XII вв.)	VII (XII—XIII вв.)	VIII (XIII—XIV вв.)	IX (XV—XVI вв.)	X (XVII—XVIII вв.)
Тараз Цитадель	I	+	+	+	+	+	с. н.*	с. н.	с. н.	с. н.	
	V	+	+	+	+	+	+	+	+	+	
Шахристан	I	+	+	+	+	+	+	+	+	+	+
	II	+	+	+	+	+	+	+	+	+	+
	VI	+	+	+	+	+	+	+	+	+	+
Рабат	I					+	+	+	+		
	II					+	+	+	+		
	III					+	+	+	+		
	IV					+	+	+	+		
Некрополи Джикиль Шахристан	I			+	+						
	II				+	+					
	III			+	+	+					
	IV				+	+					
Нижний Барсхан Цитадель Шахристан	I			+	+	+					
	II			+	+	+	+				

*

18,
I.

(II . . . э.—IV . . .)

241

I—II . . .

172—

«Урнек»¹⁹,

18 . . . САЭ, . . . 1949, . . . 66.

19 Там же, . . . 120.

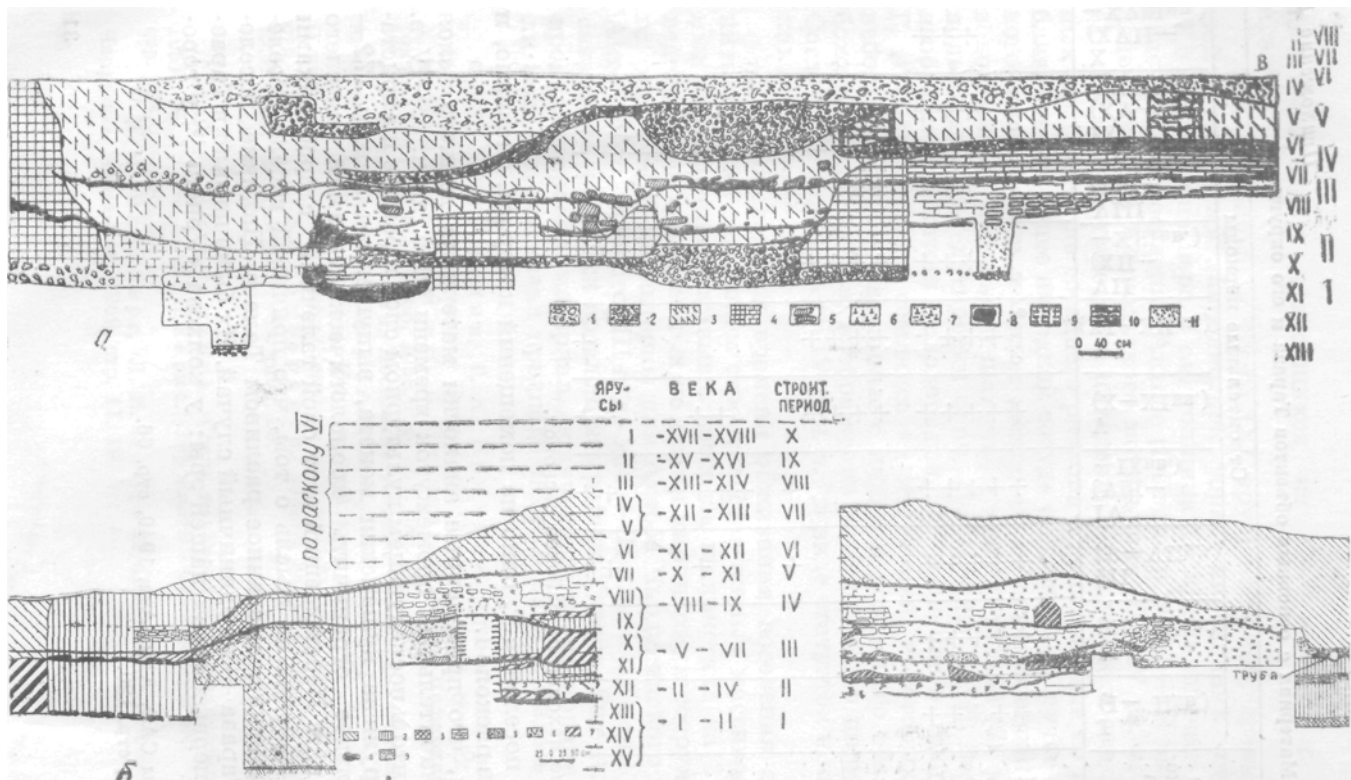


Рис. 4.

6 — ; 2 — ; 3 — ; 8 — песком; 4 — ; 5 — ; 9 — ;
 10 — ; 7 — ; 11 — лесовый ; 46. ; 2 — ;
 3 — (I, 1961): 1 — современный ; 5 — ; 6 — ;
 7 — намывы; 4 — кладка; 8 — ; 9 — материковый ;

²⁰ ПОС. ²¹ ПОС. ²²

(VIII) (X—IX), ²⁴ V, 40—80 (. 4).

³ ×8—10). (50—55×28× 80 — 11 м.

ПЛОТНО

2 ,

(11)

(50×30

IV . . . VIII . . . ²⁵

III—V ²⁶ 2 (I—IV вв.) ²⁷
и 1 (, IV—VI) ²⁸

²⁰ же, . 110.

1941, ²¹ . 14.

²² М. I—IV

1970, ²³ . 79, 83. «

Ремпель.

²⁴ . 1, 1956, . 76.

», 1962, « . 57, 83.

²⁵ . Воронина. «
», 1953, . 3, . 8—9.

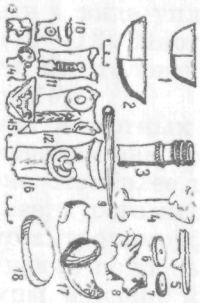
²⁶ Исфагинского . Литвинский.
²⁷ . XXXV, 1955, . 183.

», 1968, . 34. 2. «
²⁸ . 1 (IV— . XIII). . 123.

КАНГЮЙСКО - УСУНЬСКИЙ

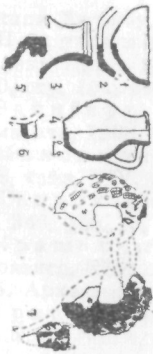
I - II ВВ

III - IV ВВ.



I

II

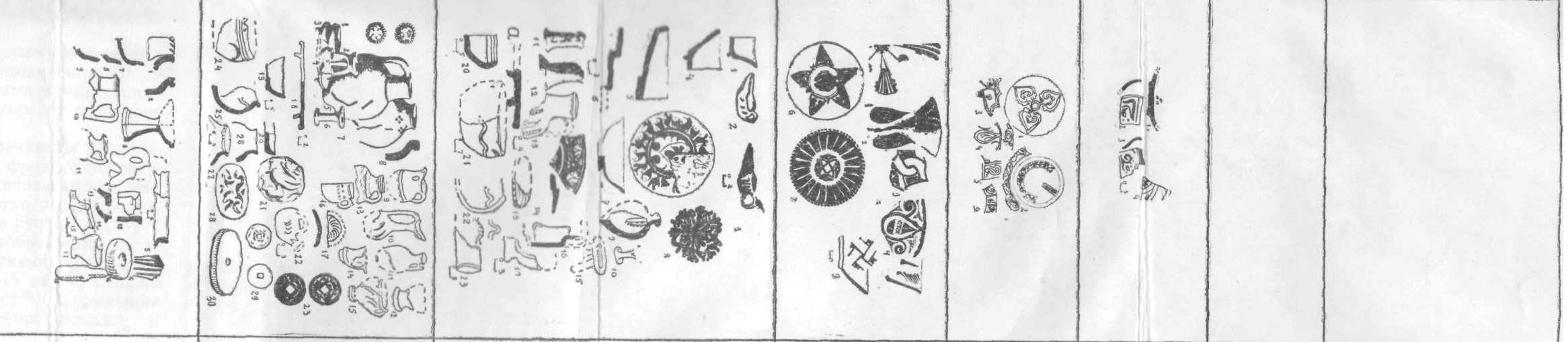


8

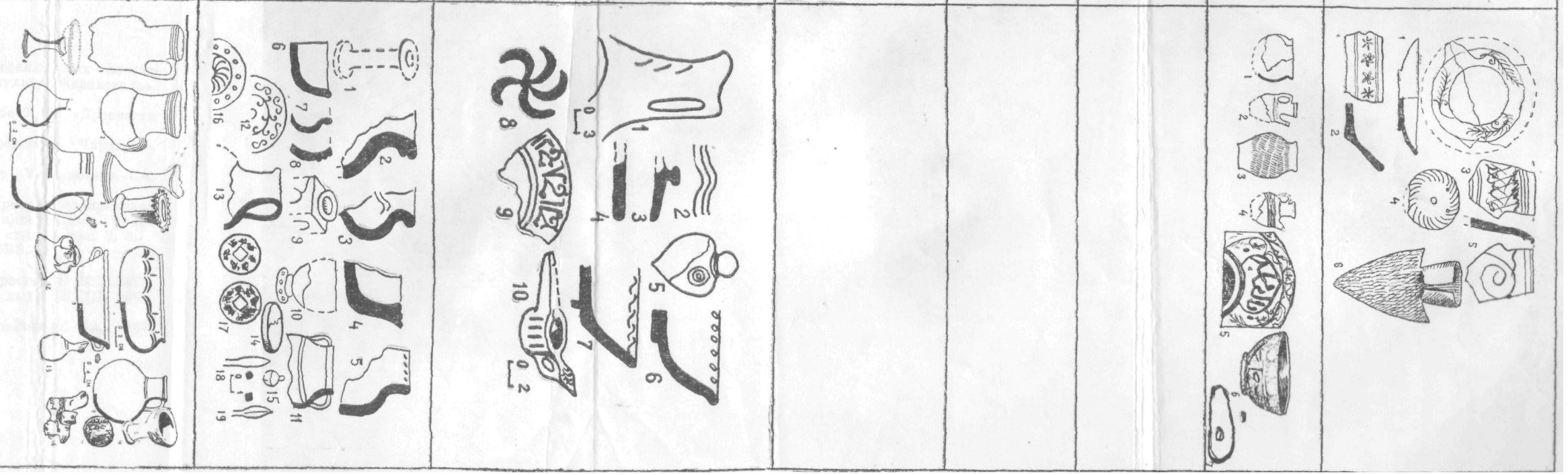
РОИТЕЛЪНЪНЪ

ТЮРКСКО - КАРЛУКСКИЙ КАРАХАНИДО - КИПЧАКСКИЙ ЖИЛЧАКО - КАЗАХСКИЙ, ПЕРИОДЫ

V - VII вв. VIII - IX вв. X - XI вв. XI - XII вв. XII - XIII вв. XIII - XIV вв. XV - XVI вв. XVII - XVIII вв.



III IV V VI VII VIII IX X



Основным датированным материалом явились изделия из глины. Это прежде всего чаши, светильник, терракота, ручки кувшинов.

Чаши изготовлены из плотного красного теста, на ручном гончарном круге. По форме условно их можно разделить на два типа: чаши с прямыми стенками и сильным подкосом при переходе ко дну (верхняя часть утрачена) (табл. II, 1) и чаши с одним-двумя изгибами верхней или на половине сосуда (2), иногда с ангобным покрытием.

Чаши первого типа имеют плоские донца, а вторые — слегка закругленные. Они покрыты беловато-розовым ангобом. Подобные чаши встречаются в Актобе 2 Чардаринском²⁹, в нижнем слое Каунчи³⁰ и в других районах Средней Азии в комплексах II—IV вв.³¹

К изделиям из глины относится и подцилиндрический красный стержень с раструбом высотой 12 см и суживающейся верхней частью (3). Наличие сквозного отверстия в нем свидетельствует о том, что он использовался как подставка под светильник. Массивная цилиндрическая подставка под светильник найдена также в погребении I—II вв. в районе Ташкента³². Аналогичные по форме подставки известны и в Таджикистане в слоях I—IV вв.³³

Светильник представлен фрагментами (4). Чашеобразный резервуар его покоился на массивной цилиндрической ножке, основанием которой служил круглый диск. Он сделан вручную из глины с большой примесью дресвы. Неполный обжиг привел к тому, что поверхность светильника приобрела серовато-черный цвет. Светильник обнаружен в материалах II—IV вв. в Кызыл-кыре³⁴.

К изделиям из глины, также явившимся датированным материалом слоя, относится и терракотовая фигурка лошади (ярус VIII, квадрат 42) высотой 7 см, длиной 6 см (8). У нее четко выделена голова (уши отбиты), углублены глаза и полости носа. Хвост выполнен также полосами, имитирующими конский волос. Аналогии этой фигурки имеются в первом слое Тали-Барзу (II—III вв.)³⁵.

²⁹ Б. И. Вайнберг, Л. И. Левина. Указ. работа, рис. 21, 3, 4.

³⁰ Г. В. Григорьев. Келесская степь в археологическом отношении. «Известия АН КазССР, серия археологическая», 1948, вып. 1, стр. 63.

³¹ С. К. Кабанов. Раскопки жилых построек и городских оборонительных сооружений на городище Варахша в 1953—1954 гг. «История материальной культуры Узбекистана», вып. 1, Ташкент, 1959, стр. 134, рис. 20, 2, 3.

³² М. Э. Воронец. Отчет археологической экспедиции Музея истории АН УзССР о раскопках погребальных курганов первых веков нашей эры возле станции Вревская. Труды Музея истории Узбекистана, I, 1951, Ташкент, стр. 49, рис. 2.

³³ Нам любезно сообщила об этом научный сотрудник Эрмитажа Т. И. Зеймаль.

³⁴ В. А. Нильсен. Кызыл-кыр (Результаты раскопок 1955 г.). «История материальной культуры Узбекистана», вып. 1, Ташкент, 1959, стр. 71, рис. 5.

³⁵ Г. В. Григорьев. Городище Тали-Барзу (Краткий очерк). Труды отдела Востока Эрмитажа, т. II, Л., 1940, табл. 1, рис. 4; Б. Я. Ставиский. О датировке ранних слоев Тали-Барзу. СА, 1967, № 2, стр. 27.

Таблица II. Материалы из стратиграфических раскопок Тараза.

		КАНГЮЙСКО - УСУНЬСКИЙ	
		I - II вв	III - IV вв
ЦИТАДЕЛЬ	СТРОИТЕЛЬНЫЕ ПЕРИОДЫ	I	II
		ШАХРИСТАН	

(10—12).

(13).

(14),

(15) ³⁶.

(I—IV вв.) ³⁷

(I—IV вв.) ³⁸,
(III—V вв.) ³⁹,

⁴⁰,

41

42

43,

I,

II —

III ⁴⁴

³⁶

Джамбулского

³⁷

(I—IV вв.)

«

».

, 1970,

101,

II,

1, 8.

³⁸

Левина.

2.

«

».

, 1968,

XIV,

4.

³⁹

Максимова.

«

».

⁴⁰

, 1968,

XIV,

4.

1952, XVI,

346,

15, 2.

⁴¹

Крашенинникова.

, 295.

VII.

, 1966,

29,

3, 3.

⁴²

Григорьев.

II,

—

1940,

88,

3.

⁴³

. XXXVI, 1951,

140; его же.

КСИИМК,

КСИИМК,

, 1950,

⁶⁹

№2,

25.

. С , 1967,

⁴⁵
(II—III).

иконографии ⁴⁶

(VIII, . 43)
19 , 1,5 (9),

(5)

3 4 см (6);
(17) (7).

III—IV

II—IV

XIV—XII

(VIII—VI)

V ⁴⁷,

(. 4).

(3—4)

4 8 м (I),
(V)

1,5—2

⁴⁵ . Литвинский.
гюйской ., 1967, 2, . 33.

⁴⁶ . Литвинский. Кангюйско-сарматский (., 1968, . 91.

⁴⁷ ., 1968, . 40. 1 (IV—нач. XIII .). . «

НЫХ ИСТОЧНИКОВ.

ПИСЬМ

ке

V

ПОЯСКОМ

(III—

V вв.)⁴⁸.

НОСИКОМ.

12—16

),

(3).

(V—VI вв.)⁴⁹

(V в.)⁵⁰.

(4). 13)

V—VIII⁰¹.

V

(

⁴⁸ . . . Агеева. . . , 1968, . . . 95, . . . , 1960, . . . 75, . . . 52.
 « . . . ».
⁴⁹ . . . Кабанов.
⁵⁰ . . . V . . . н. . .
 , 1958, III, . . . 149, . . . 7, 14.
⁵¹ . . . , 1949, XI, . . . , . . . 158.

(7—9), (15), (VI—VII) ⁵²,
(5), (17) (18), (III—VII) ⁵³,
V—VII

⁵⁴ ⁵³

XI—IX V ⁵⁶ 1. VII ⁵⁵
(VII—VI), 152,5
— (. 4).

⁵² . Нурмуханбетов. « . . . 1970, . 118,

III. ⁵³ . Агеева. . . 217, . 41. 1961 .

⁵⁴ . Маршак. . . 1971, № 2, . 205. . .
(. 41, . 20, I 2), 18, XIII—XIV
VI.

⁵⁵ « . . . № 14, 1950, . 29, 31, 35, 110; . . . и ий,
№ 37, 1953, . 95. . . Мончадская. . .

⁵⁶ . . . 1968, . 39, . 1; . 45. 1 (IV — . XIII .). «

« »⁵⁷ (893'),

(~~50—60×28—26×8—9~~).

(. II).

« » « » (1).

(5).

(10)

(11).

(9),

(12),

(15).

(22),

⁵⁷ III, M., 1965, . 495.

V.

(16).
(19),

горловиной.
(14).

(6), 12' (2),

(3), — (18).

(30) (7). 80) — (21)

1.

(26), скобообразными
(24, 25), (20)

(17).

(28), (VII, 39)

58

⁵⁹, ⁶⁰ (VII—IX .),
(VII—VIII вв.) ⁶¹.

⁵⁸ п Чуйской (

1953—1954 .).

. IV, 1960, 149, 3, 3.

⁵⁸ Бернштам. «Чуйская МИА, № 14, 1950, LXIV,

7.

⁶⁰ Н. Негматов, Хмельницкий.

, 1966, XIV, 22.

⁶¹ 1956, 126, 5; Тереножкин, 81.

, 1948, 113—114.

(VIII—X вв.)⁶².

VIII — IX (V) IX—VIII
(30 3,5) (. 4).

6 (60×30×20) 1,20 ,
60 (V)⁶³

4), период — 50×25×10 16 , (

(3,25×1,75) .

(. II, II, II) и (22), (),
(13), (15), (18), (19), ()

(2)

(3)

⁶² . . . 1949, XI, . . . М. . . 177, 192.

⁶³ . . . 1, . . . 48.

СКНМ (1,4)

(5, 6, 14),

(7),

(16).

(7).

(9),

(23),

(10),

V

(X —

XI .)

X—XI ⁶⁴,

⁶⁵.

(IV)

(. II, 9).

(4).

(1).

» (2).

IX—⁶⁴ . . Ташходжаев. . XIII . . , 1967, . 6 , 15, 22.

⁶⁵ . . Агеева.

, № 217, . 35.

1961 .

() (6)) ,
(7) , (4) .
» XI — XII В.⁶⁶ « III
(1-6) ,
концентрические (1) ,) ,
(— (2) . XIII . II ,
времени⁶⁷ . — XIII . II ,
(1, 2) .
(3) . (24) .
XV ⁶⁸ XIII—
XIV ⁶⁹ XIII—

⁶⁶ III. Ш . 11, 23, 30, 31.
⁶⁷ же, . 134, . 35; . 136, . 37.
⁶⁸ . Агеева. « . 205, . 63.
⁶⁹ » . 1962, . 200, . IX. «
гические » . 1963, . 200, . IX. «

IV.

XIV .. X—XII .. XIII—

I XI . XII XIV .
I II
I—IV III

(V—VII .).
IV

IX .). (VIII—
V

(X—XI .).

I VI .

ШАХРИСТАН

I

1958 . 1936—1938 .

1940 .

(XI—XV .).

(. . 2).
9 (1938 .).

2 3,5

240

50 (. 5).

2×2 м

XV—XIV

VI ⁷⁰,

(XV—XIII

),

(. 3).

VI ⁷¹



Рис.

I (1961)

⁷²,

I

3 ,

4 .

« »

⁷⁰

1962 .

, 218, . 31.

⁷¹ Там же, . 35.

1961 .

⁷²

, 217, . 37, 38, 42.

(90X90).
40
× 20×15),

»
36—
(20X

(. 6).

2

Слой	Раскоп I (100 кв. м, Н. В. Кипарисова, 1938)		Раскоп VI (630 кв. м, Е. П. Агеева, 1961—1962)		Раскоп I (240 кв. м, Т. Н. Сенигова, 1961)		Стро- итель- ные пе- риоды
	глубина, с.м	период	ярусы	период	ярусы	период	
I	23—25	XIX в.	I	XIX—XX вв. (сборы ке- рамики)	I	XIX—XX вв; XVII— —XVIII вв.	Сборы кера- мики
II	25—85	XIII— —XV вв.	II—III	XV—XVII вв.	II	XV—XVI вв.	IX
III	85—1,45	X—XII вв.	IV	XIV—XV вв.	III—IV	XIII—XIV вв.	VIII
IV	1,45—2,45	VIII— —X вв.	V	XII—XIII вв.	V	XII—XIII вв.	VII
V	2,45—4,55	V— —VII вв.	VI	XI—XII вв.	VI	XI—XII вв.	VI
			VII	X—XI вв.	VII	X—XI вв.	V
			VIII	IX—X в.	VIII—IX	VIII—IX вв.	IV
			IX	VIII—IX вв.			
			IX—X	VI—VII вв.	X—XI	V—VII вв.	III
			XI—XIII	V—VI вв.			
			XII—XIV	II—IV вв.	XI—XII	II—IV вв.	II
			XV— —XIII	Первые века нашей эры	XIII— —XV	I—II вв.	I

(XII—X)

1,5 м

кушанского типа,

(I—II).

(. II, I, 2,),

(3) (4).
(5), (),

(7)⁷⁴.

73.

« ».

I . . .⁷⁵,

(I—IV вв.)⁷⁶,

II . . . —

77.

73 . (8).

I—II вв.

(XII—XI),

XIV—XIII

VI,
1 (. 4).

(рис. 6).

(50X30)^{40—50}
(45×29×8—10).

2 (II—IV .)⁷⁸.

⁷³ . . Агеева.

1962 . . . 33, 34.

1961 . . . 43;

⁷⁴ Е. . .

1961 . . . 41.

⁷⁵ М. . .

1952—1953 . . . 66, 1958, . 302, . 9.

Пёвзнер.

Кафирниганского

⁷⁶ . . . 37, . 12, 13.

. М. — . .

⁷⁷ . . .

. . . 1968,

. 35.

2. . «

⁷⁸ . . . Левина.

Чардары», . 1968, . 17.

(90×90).
40
× 20×15) ,

36—
(20X

(. 6).

2

Слой	Раскоп I (100 кв. м, Н. В. Кипарисова, 1938)		Раскоп VI (630 кв. м, Е. П. Агеева, 1961—1962)		Раскоп I (240 кв. м, Т. Н. Сенигова, 1961)		Строительные периоды
	глубина, с.м	период	ярусы	период	ярусы	период	
I	23—25	XIX в.	I	XIX—XX вв. (сборы керамики)	I	XIX—XX вв.; XVII—XVIII вв.	Сборы керамики IX
II	25—85	XIII—XV вв.	II—III	XV—XVII вв.	II	XV—XVI вв.	
III	85—1,45	X—XII вв.	IV	XIV—XV вв.	III—IV	XIII—XIV вв.	VIII
IV	1,45—2,45	VIII—X вв.	V	XII—XIII вв.	V	XII—XIII вв.	VII
V	2,45—4,55	V—VII вв.	VI	XI—XII вв.	VI	XI—XII вв.	VI
			VIII	X—XI вв.	VII	X—XI вв.	V
			IX	IX—X в. } VIII—IX вв. }	VIII—IX	VIII—IX вв.	IV
			X—X	VI—VII вв. }	X—XI	V—VII вв.	III
			XI—XIII	V—VI вв. }	XI—XII	II—IV вв.	II
			XII—XIV	II—IV вв.	XIII—XIV	I—II вв.	I
			XV—XIII	Первые века нашей эры	XV		

гумусных

(XII—X)

1,5 м

типа,

(I—II).

(. II, I, 2),

(3) (4).
(5), (),

(7) ⁷⁴.

⁷³.

« ».

I . . . ⁷⁵,

(I—IV вв.) ⁷⁶,

⁷⁷.

II . . . —

⁷³ . (8).
I—II вв.

XIV—XIII

(XII—XI),
VI,
1 м (. 4).

(. 6).

^{40—50}
(45×29×8—10).
(50×30)

2 (II—IV .) ⁷⁸.

⁷³ . . Агеева.

1962 . . . 33, 34.

1961 . . . 43;

⁷⁴ . . .

1961 . . . 41.

⁷⁵ . М. . . Пёвзнер.
1952—1953 . МИА, № 66, 1958, . 302, . 9.

Кафирниганского

⁷⁶ . . .

1960, . 37, . 12, 13.

⁷⁷ . . .

. 35.

. . . 1968.

⁷⁸ . . .

2. . . «

Чардары», . 1968, . 17.

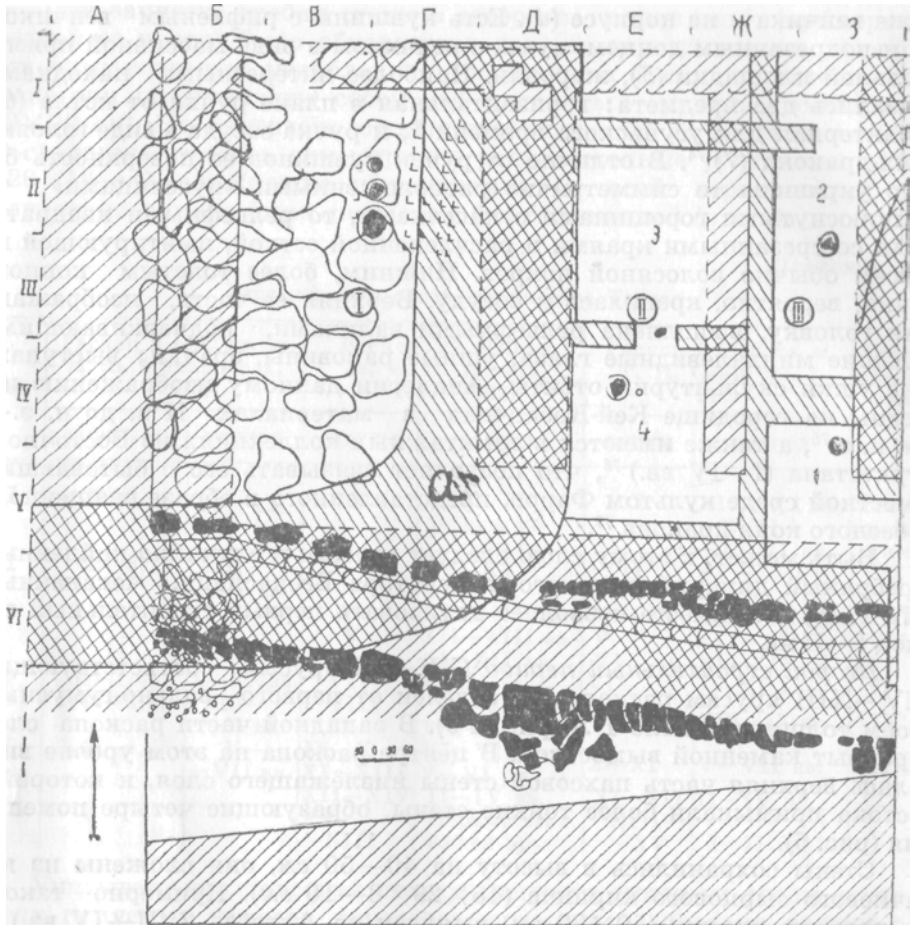


Рис. 6.

5),

№ 1, 2, 3

(4—

2 (I—IV вв.)⁷⁹.

м же, . 19, . 7.

) (2,

, (3), , 1,80 ,

(160×70; 30×50×4—5),

(10—15).

(VI),

80,

«

)

(II 1,2),
(3, 4).

(12).

(5).

II—IV

(I—V).

(a)

(7, 8, 9).

80 . . Агеева.

1961 . . . 43.

10—12) (6). (III . . э.—III . . э.)⁸³.
(I—IV вв.)⁸² (9). Та-
ман-
(IV—

VII .) ⁸⁴.

(14).

(16—17),

(17).

(18).

2,5

цитадели

(10).

⁸⁶ (IV—VIII .) (I—IV вв.)⁸⁵,
(I—IV .). ⁸⁷

(I—V вв.)⁸⁸,

фор-
куль-

⁸¹ . . Максимова.

« 112, . 13, 7. » . 1962,

⁸² . . « . . » . 1968, . 5, на

. 72, . 6. « . . » . 1962, . 73, . 13.

⁸⁴ Джеты-Асар

.. 1966, . 65, . 12. « . . » .

« ⁸⁵ . Кожомбердиев. » . 1963, . 47, . 13, 6.

, 1968, . 22, 25. 1. . « . . » .

⁸⁷ . Нильсен. (. 1, . 1955 .). . «История» . 1, . 36, . 2, 9, 10; . 47, . 13,

⁸⁸ . Кожомбердиев. 1960; . 32, . 24, . 7, 5.

(11),

II —

III .⁹⁰

89

(V—VII BB.)⁹²

91

«

».

93

(20).

ИНДО-

2

(19).

94

⁸⁸ . . Григорьев, . . II, . . 1940, . . I, . . 3. . . (. .).

⁹⁰ . . Ставиский, . . 1967, № 2, . . 27.

⁹¹ . . : . . 0332.

⁹² . . : САЭ, . . 1949, . . 56.

⁹³ . . : . . 1960, . . 37, . . 26, 9. . . — . .

⁹⁴

(217—241 .).

(172—217 .)

Третий
X—XI

II—IV
(X—XI)
VI,

(. 4,6).

1,5 м,
2,5

(26×50×8—9) .
1 ,

80 .

II

VI,

4 ,

1—1,10 .

12, 60 ,

7,80 .
95.

(. II, 6, 8),

(, 10)

(3, 4),

(1)
(9)

(2),
(7),

95 . . .

1961 . . . 31.

568 . (11), (12),
(13), (14).
IX—X VI, (VIII—IX),
(. 4),

X , 1 . II
(40—80)

(2), (. II, 1), (4),
(3), (5) —

СТЕНКИ
(6—8),

(9),
(10), (11),
(12, 16),

(13).

(14),

(15),

(17),
(18).

⁹⁶ . Нурмуханбетов.

III, « . 8, 13; . . . п . . .
88.

Борижарского

1970, . 118,
, 1965, N° 4,

(VIII—X .) IV ,
 VIII—IX . (VII) (VI)
 () , () .
 I V). (. II, 1), (3, 4),
 (5), ((2), —
) (10),
 (9). (, 7), — (9).
 (X—XII .) ⁹⁹, ⁹⁷ ⁹⁸,
¹⁰⁰ X—XII . XV .,
¹⁰¹ 1961—1962 .
¹⁰² периодов: VII —
⁹⁷ . Бернштам,
 . 1949, XI, . . . М .
 . 159, « V; . 193, . VIII; . Бубнова. » . 1963,
 I . . 138, . 13; 142, . 12.
⁹⁸ . Заднепровский.
 1954 . . IV, ., 1960;
 . 230, . 51; . 234, . 54, 55.
⁹⁹ . Ташходжаев.
 IX — XIII ., 1967, . 20, 22.
¹⁰⁰ . (IX—XVII .).
 . IV, ., 1959, . 8, 16.
¹⁰¹ ., 1949.
¹⁰² ., № 217, 218. 1961 ., 1962 .

XII — XIII .; VIII — XIV — XV .; IX
— XV — XVII .

— XV — XVI : VIII период — XIII — XIV .; IX

— XVII — XVIII ¹⁰³ —
, (I — II .)

(II — IV .)

(V — VII .)

(VIII — IX .)

(X — XII .)

I XVI .

(XVII — XVIII .).

I XVIII .

(I, II, V, VI) , 2 м

V — VII . I XIV .
VIII — IX .

I XVIII .

X .

¹⁰³ . . Ерзакович.
XVIII .

.., 1966. XIII—

1, 2, 3.

Таласа,

XIX .

X—XII .,

, Джикиле

(VIII—IX X—XII .), ,

(VI—IX .)», «

XVIII X—XII .)».

(XIII—

30 .

№ 4,

(№ 1)

4—8

1000

Тик-Турмас.

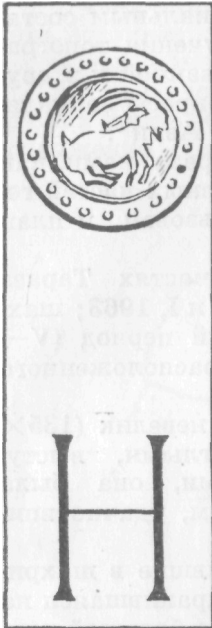
)
V—VII

X—XII .

(3)

(,),

40



III

[VI—IX .)

I

ЭКОНОМИЧЕСКУЮ

(V—VII .),

1.

()

2,

3 ().

XII ¹ . . Якубовский. . XXVIII, 1949, . 21.

VI—

1941, ² . 38—39; . . «
» . , 1949, . 27.

Казахстана) ⁴,

(

⁵,

Аулие-Аты.

И, VI) (, III V, 1962 I, 1963; VII) (V—
1 (.7) ⁶. (135X
×135).

3,6 , ⁷ 18—20 (,),

(VIII—IX .)

(420X420).

⁴ II 5, 1958.

⁵ Литвинский.

1953, 4.

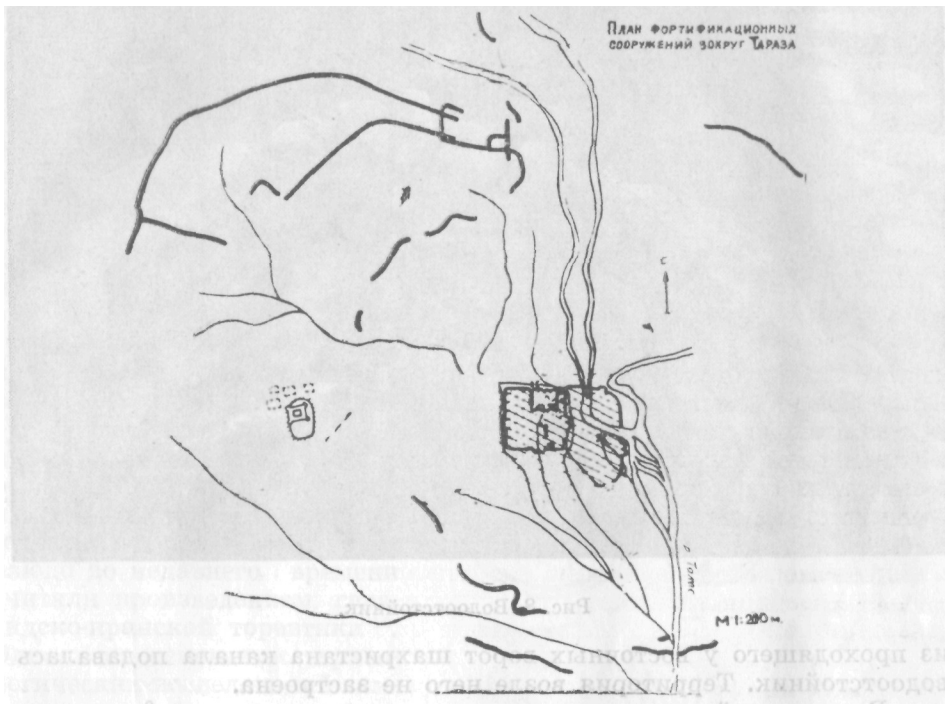
⁶ (V—IX .). « »,
1966, ⁷ 5, 69—78. 36.

(,)

VI (1958)

(2,7 , 1,6)

СЛО-



. 7. V-VII

13

(. 8).

150-200

3,5)

0,4)

((0,6 ,

Джамбулского

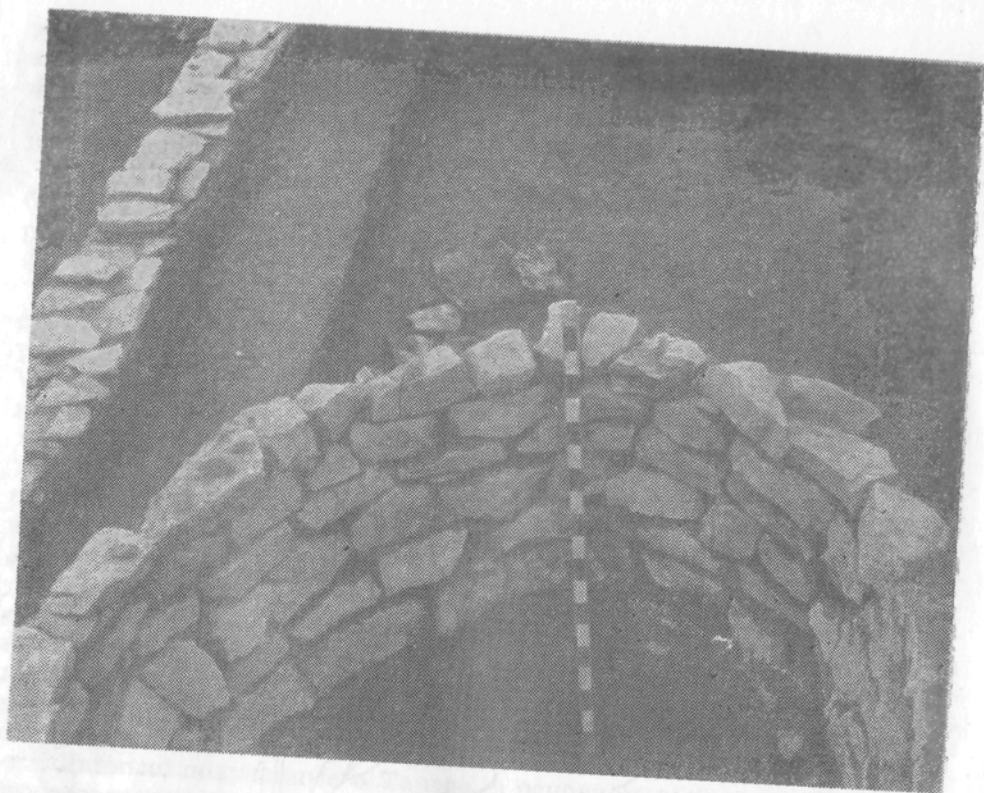


Рис. 8. Водоотстойник.

из проходящего у восточных ворот шахристана канала подавалась в водоотстойник. Территория возле него не застроена.

Выявленный в центре шахристана участок стены⁹ толщиной 2,20 м позволил Е. И. Агеевой¹⁰ высказать предположение о том, что на территории шахристана могли быть не только единые массивы жилых строений, но и отдельные здания.

Сложенные из кирпича-сырца здания широко известны в Южном Казахстане в VII—VIII вв.¹¹ и в X—XII вв.

⁹ Е. И. Агеева. Отчет о раскопках на городище Тараз в 1961 г. Рукописный фонд отдела археологии ИИАЭ АН КазССР, № 217, стр. 35, 36.

¹⁰ Е. И. Агеева. Отчет о раскопках на городище Тараз в 1962 г. Рукописный фонд отдела археологии ИИАЭ АН КазССР, № 218, стр. 38.

¹¹ Е. И. Агеева. Памятники средневековья (Раскопки на городище Баба-ата). Сб. «Археологические исследования на северных склонах Каратау». Алма-Ата, 1962.

VII—VIII

(VI)

751

13

14

15



. 9.

¹²

Пугаченкова.

. Гумбез

. М., 1950,

. 110;

, . II,

, 1959,

. 53.

¹³

(

». ., 1959, . 51,

). XIII. .: «

¹⁴

¹⁵

. М., 1948, . 198, 265 ., 1935, . XX.

61

16

сомнение

17

— Западнотюркский

шахристана,

2,7

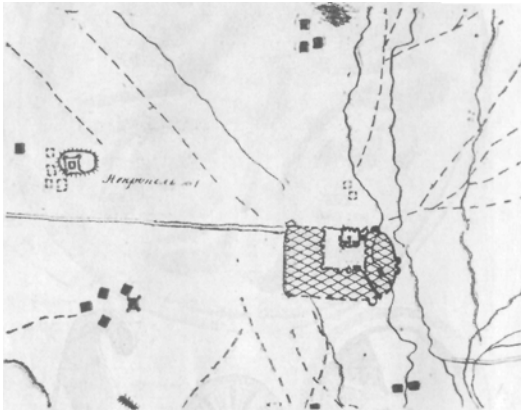


Рис. 10.

VIII—IX

(. 7).

обживание

18

(IV

(VIII—

IX .)

(. 10).

2).

1963 . (I),

1,25 м свидетельствуют (6×5,5×3,25),

(50×55×29×

×8—12)

5—6

3 ,

— 1,25 и

пере-

доарабского

Средней

», . 8, М.,

VI—VII

1947, « 42, 43.

СА, 1958, 3, . 141—161.

1941.

62

—

(50)

(1,10X0,5)

(1938)¹⁹

0,65 , 0,9

VIII—IX

20

21

(VI—VIII)²²
1 (VI—VIII вв.)²³

VIII—IX

(VII—VIII),

24

И

¹⁹

, 1949, . 104—105.

²⁰

Воронина.

СА,

1964, № 2.

²¹

Шишкин.

(1947—1953).

УзССР,

8.

, 1956, . 40.

²²

Агеева.

(

).

1962, . 132—134, . 15.

».

»

²³

М. Мерциев,

1. «

Чардары», Алма-Ата,

1969,

. 123, . 2, 3, 4.

²⁴

МИА, № 15,

1950,

. 81—93.

ИСТОЧНИКИ.

... : « —
... , **неи** , **которой** » 20

(VI) (I)

220
(8,10×1,80×4,20) , 80
В 2 3, 30—
32 (0,32×0,54×0,6) ,
(. 6).

(8—9 , 2) . 2
1.

(23—24×50×8—10) ,

25 . . Нильсен. , 1956, . 86.
26 . Волин.

IX—XVI . . 8, , 1960, . 82.

прокалены 1 ((17X23; 17X30; 14X50))
(5-10)

15-20 ,
2 (I-IV вв.)²⁷

(III)
(160-180)

15-20 . (7,6)

то 1,60 9-10 ,
(10-20) , 2,5

²⁸

(2),

²⁷ . . . Левина. 2. . .
». . . , 1969, . . . : 20, 34.

²⁸ . . . [. . . , 1949, . . . : 197.

округи.

(50 ()) (40 :) ,
, , 200 .

29

30

1 — (. 1965 .) .
Джамбулского ,
« . Ку-
3 » . «
20 (северо-восточнее)

(140×140 (30×30 , 10)
18 .

29

СА, 1963, 2, . 85.

30

Лаврентьев,
ПТКЛА. V.

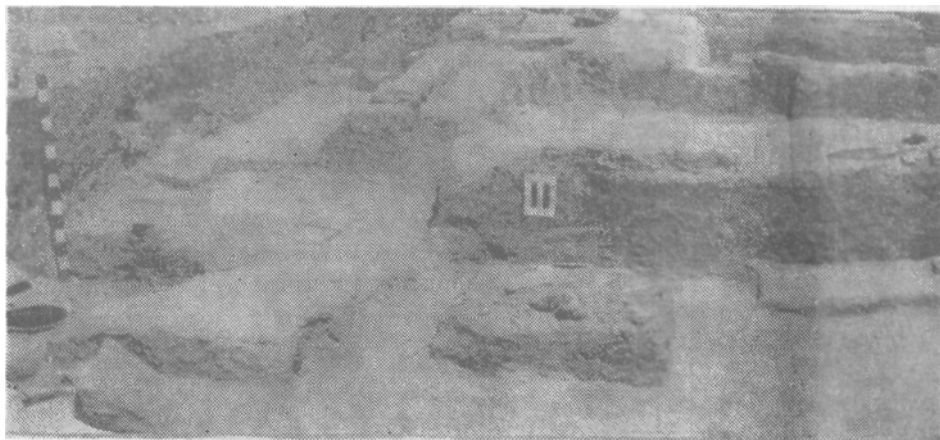
, 1900, . 40.

на

ПОД

1

II (17,5X10,5)



. 11.

(1—1,5) (32×18×8), (5,4X1,8) (. 11).

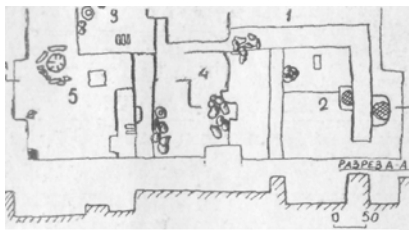
4 (. 12),
(35×22—23×6—8)

2 (3×5,4)

4

(1×40 , 40)
(30×50)

3
(250×370), 90



17—20

(1 , 35) .
70 —

. 12.

45

(80 X 30 X 10) .

1

(30×40×15), 4

3

ПОС. (VI—VII ВВ.)³¹

5,50

5

³¹ «КавСФР», 1966, № 2, . 61—66.

I (15×7,60),

(. 13).

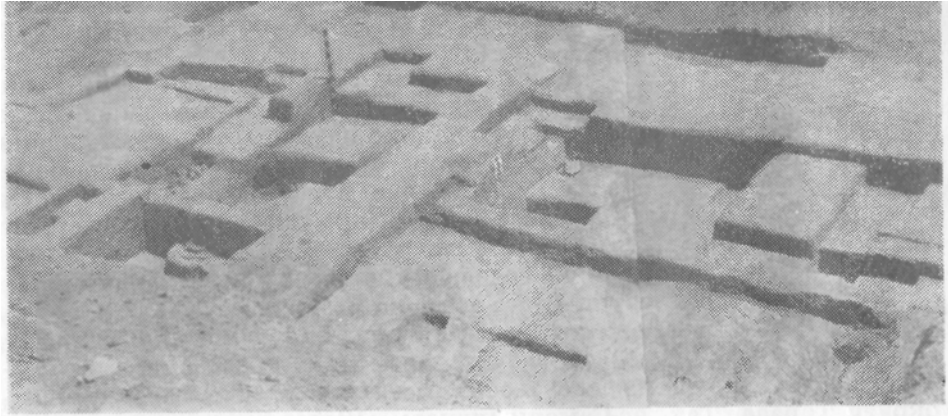
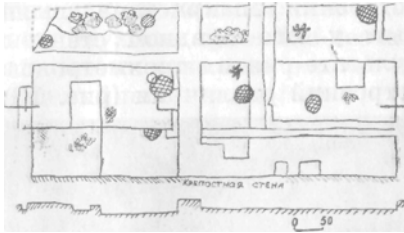


Рис. 13.

10) 80 , (4,5×3; 5×3,5; 6,20×2,65) (4×4; 3,5×3,5) 60—80 , (25×38×8—

(. 14).



14.

IV
VIII—IX

6 (80×80×60) 20

VIII По³²

» 33

» 35

28

пос.

Шельджи.

³² Бернштам.

³³ », 1963, . 120.

³⁴ Там же, . 87.

³⁵ же, . 90.

³⁶ Бубнова.

: «

: «

: «

» 34
4

7

25

(Орловки)³⁶

IX—XVI

, . 8, , 1960, . 86.

», , 1963, . 125—143.

(100 . .)

VII—VIII .

— VIII—IX (.)³⁷.

шахристан , , , .

X—XI .

3

Жолпак-тюбе (.

).

³⁸

12

«

»³⁹.

(.)

1540 , ,

⁴⁰.

МНЕНИЮ . . .

(. 15).

90—95 м

³⁷

М

», 1963, . 145—171.

³⁸

Бернштам.

, 1939, 4, . 175.

³⁹

С. Волин

IX—XVI .

. Талас...

. 81—82.

⁴⁰

Труды

, 1949, . 139—140.

высота 3,5—4,6 м. В юго-восточной части шахристана располагалась цитадель, занятая ныне мусульманским кладбищем. На западной и северной сторонах городища обнаружены остатки трех угловых, округлых в плане башен. У основания стен шахристана прослеживается ров глубиной 50 см.

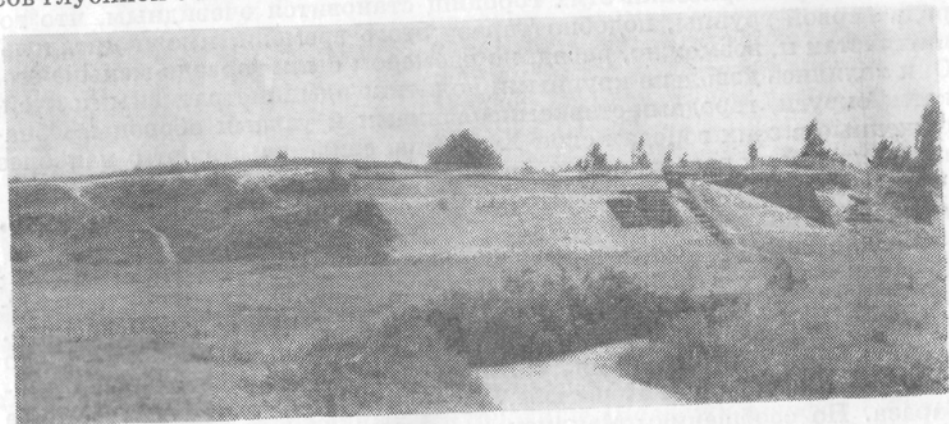


Рис. 15. Общий вид городища Джикиль.

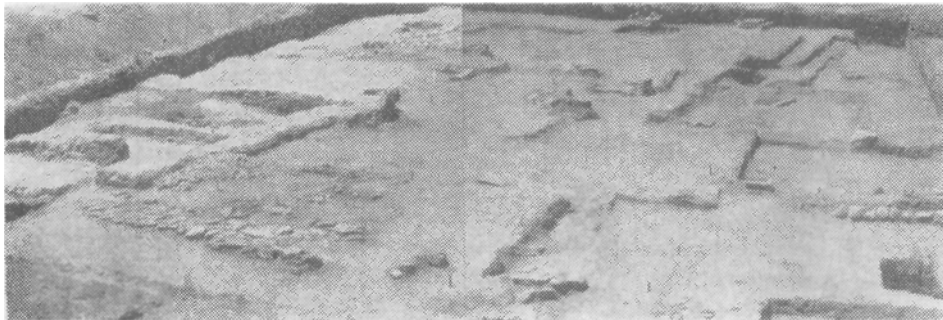
Пониженный в середине западной стены участок можно принять за въезд в город. К этой мысли склоняет проходящая от въезда в центре города западина (16×10 м, глубина 1,5 м). По всей вероятности, это было место, свободное от застройки.

Основной целью предпринятых нами в 1963 г. раскопок было выявить планировку жилых массивов подобного типа городов, а также познакомиться с конструкцией стен и башен. В основных частях города было заложено четыре раскопа (I, II, III, IV; рис. 17).

С помощью разреза восточной (раскоп I) и западной (раскоп III) стен выяснили их конструкцию, размер, длину стрелковой галереи. Напластования внутреннего дворика определяли раскопом II.

Кроме этого, тщательно изучалась северная стена города и северо-западная башня шахристана. Но все же основным раскопом был раскоп IV, заложенный с внутренней стороны у западной стены шахристана (рис. 16). Благодаря ему была выяснена планировка жилых строений шахристана.

Центральный въезд в город, расположенный в южной части крепости, фланкирован двумя округлой формы башнями высотой около 3 м, диаметром 14 м. Разрез культурного слоя (мощность 1—1,5 м) дворика (площадь 200 кв. м) у въезда обнажил прослойки зольников.



. 16.

IV.

шахристана (400)
 (4,5×7,5).

×4; 2,5×3)

10).

20—50

(25×35×8—
 70—80 см.

(20×40)

60—80

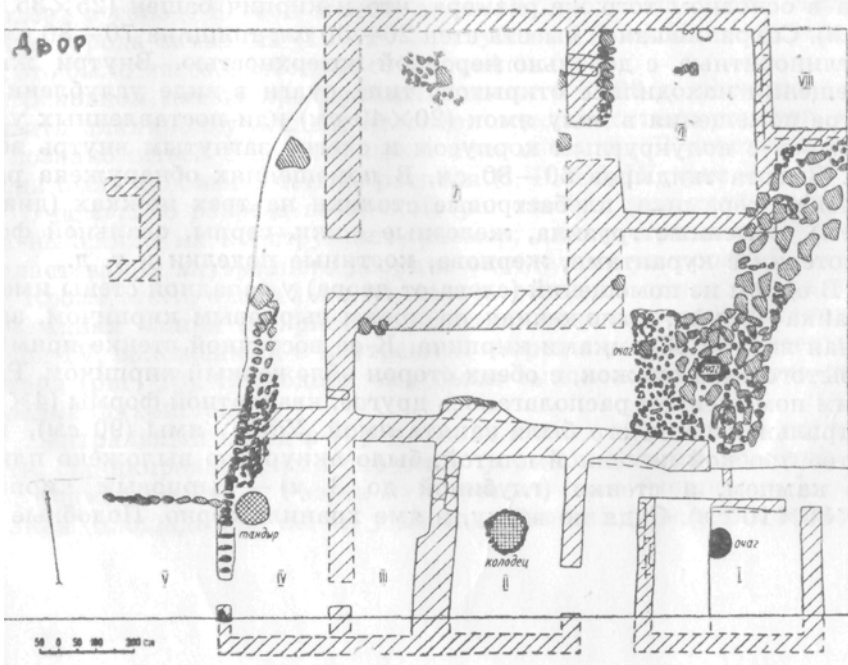
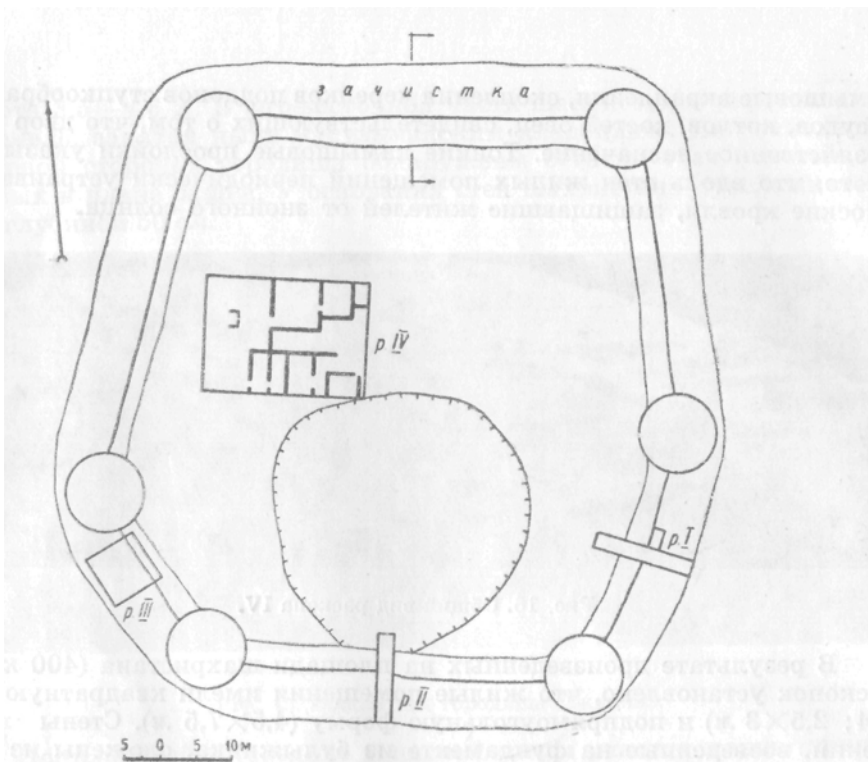
50 см),

()

(90 (4×4).

(28×30×10 см).

(3)—



(диаметр 90 , 50).

42

VI—VIII
IV⁴³

(VIII—IX).

4 м,

5 .

(40×42×8—10; 25×35×8—10^{2 м}).
(80×80×60).

(25×35×8—10).

4 .

44

« »

41 . . . е . . . « . . . 9.
Каратау». . . 1962, . . . 64, . . . 9.

42

43

1963,

2,

Литвинский.

. . . 90.

44

№ 2,

. . . 44.

Воронина.

. . . С , 1964,

(1¹).

45

(VI—VII вв.)⁴⁷.

46

48

49

((3X4; 3,5X5)²), **вскрыты**
(. 18). (78).
(30X40X50; **20X15X3**),
(93X53X3),

(50) в

спиралевид-

() ()

50

51

- 45 , , 1948, 56—72.
46 , , 1950, 110.
47 « » , 1954, XX; I, , 1949, стр. 222
сл.: **Пугаченкова**, **Ремпель**.
XIX , 1965, 51.
48 , 1963, № 2, 60.
49 **Пугаченкова**. М., 1958, 136.
50 , 1948.
51 , 1963.

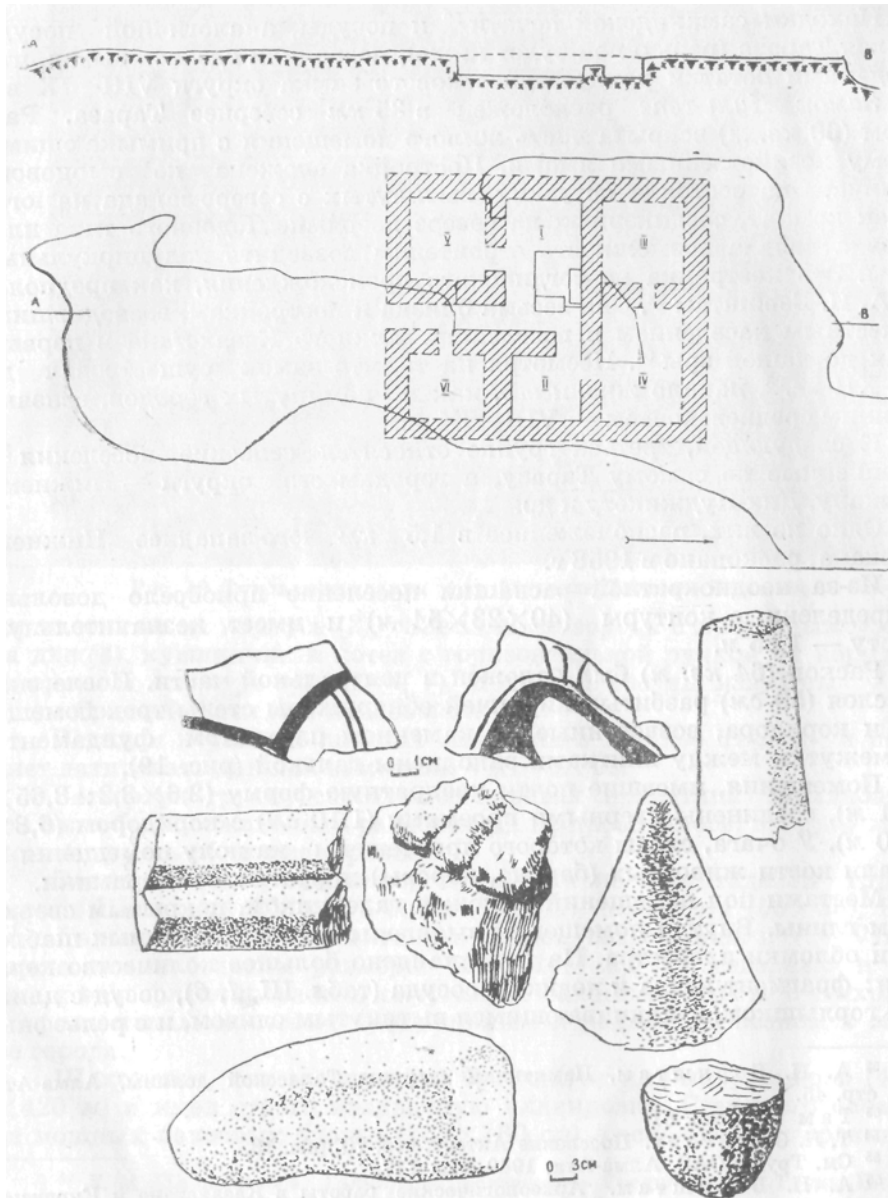


Рис. 18.

IV (⁵²), посуде
 раннесредневекового VIII—IX
 Чуль-тепе 35 примыкающими
 (60 м)

53

XI—XII ⁵⁵ 54
 — VIII—IX ⁵⁶

1958 1,5

(40X23X54)

— 1,65 м.
 (64) сня-
 (50 см)

(. 19).
 (2,6X3,2; 3,65X
 8,0). (1,10) (6,8X
 2,

(. III, I, 6), рельефны-

⁵² Берштам.
 1941, . 45.
⁵³ Там же, . 61.
⁵⁴ И
⁵⁵ , 1949, . 70, . 13.
⁵⁶

ВДИ, 1939, 4, . 176. Киргизии.

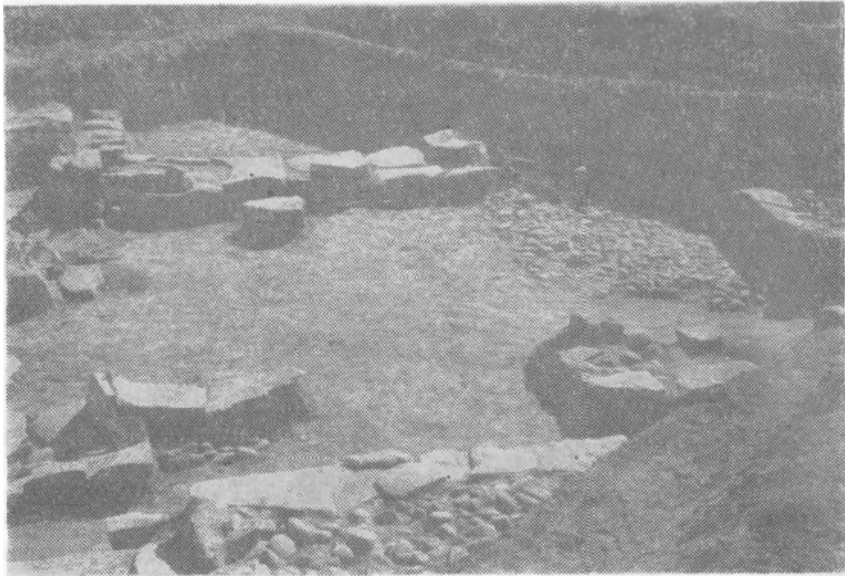


Рис. 19

налепами
(4),

(2),

(3, 7).

57.

VIII—IX IV

Шельджи (125X75),
(30X30)

(75X45),
(135X135 м).

(50X55),
VI—VII ..

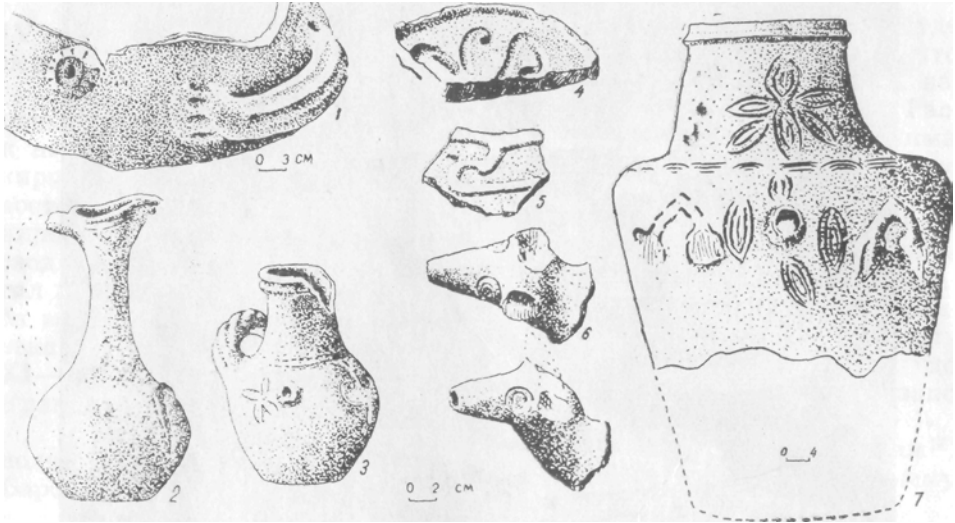
×420 м)

(130X160 см),

(420X

57

М.—Л., 1959, . 64, . 17.



III.

8—9 (2,7),

(630 .)

—2,8 ,

(. 20)

Барсхан,

766 .

I

округи:

IV



рай-

IX

X—XII

Тарсаз: 1 — города, VIII —

XIV

XIII—

отрасли

лом—неполивной

II

данному

356

152

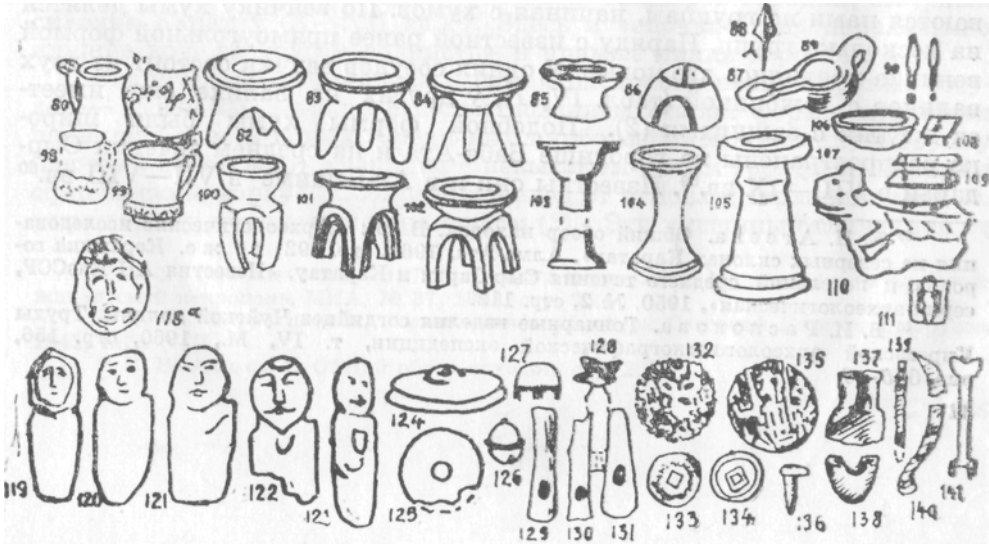
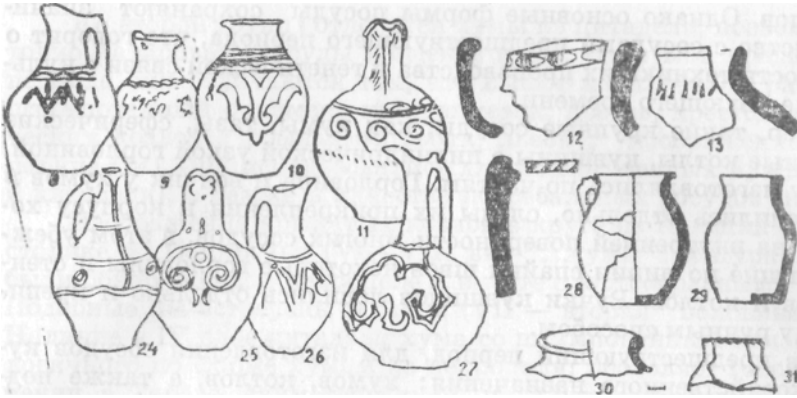
круга⁵⁸),

⁵⁸

Агеева.

КазССР, № 217, . 34, 35.

1961



сосудами

И

(IV, 1),
(2).

VIII—IX ⁵⁹

VII—VIII ⁶⁰

⁵⁹ . . . Агеева.

», 1962, . . . « 192;

», 1950, 2, . 112.

⁶⁰ . . .
. 6, 5—6.

согдийцев
, . IV, М., 1960, . 156,

(14), () 1).

(VI—VIII вв.)⁶¹.

1

(VII —

VIII в.)⁶².

IV

(2,5—3 см)

()

(

)

(X—XII в.)⁶³.

« »

()

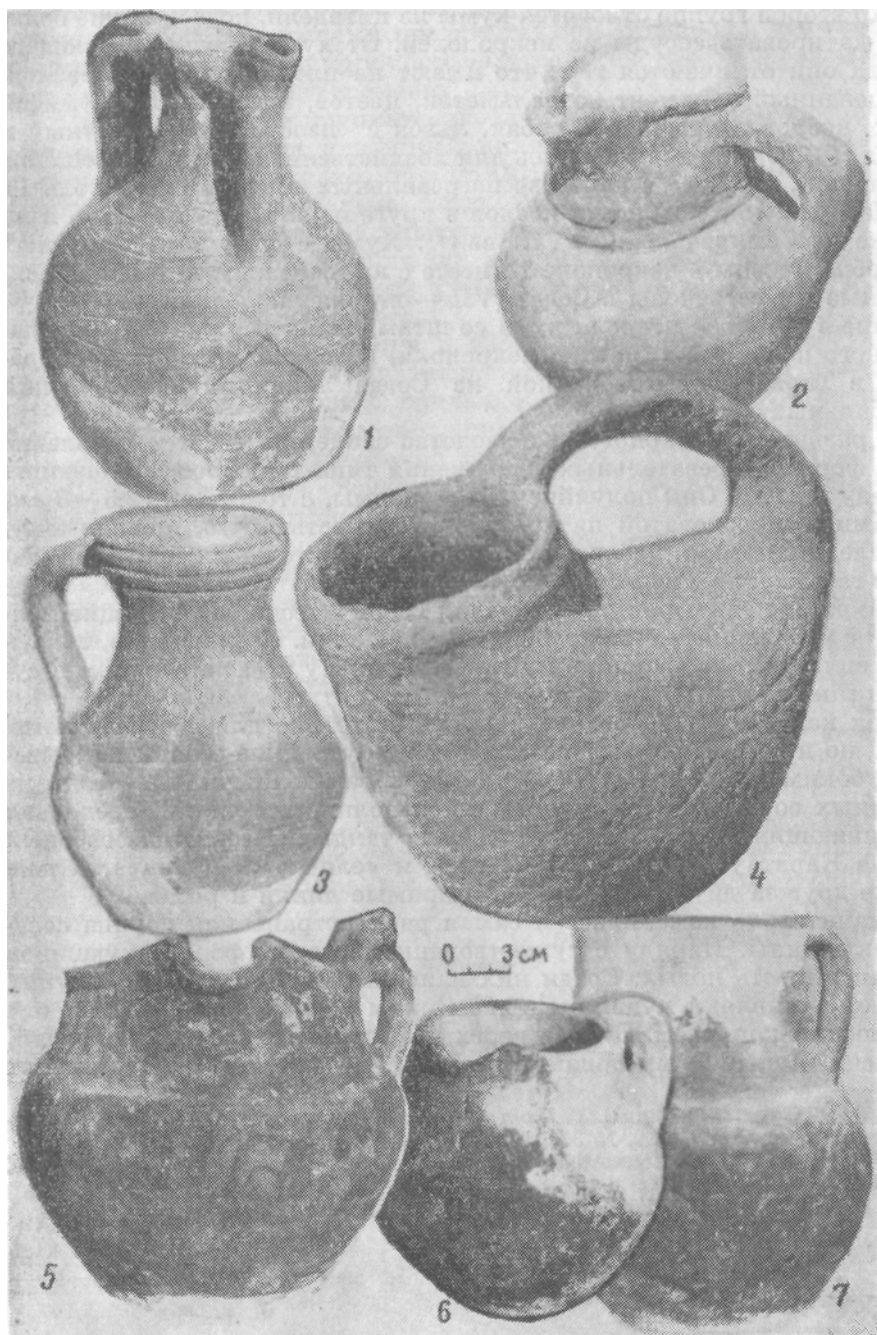
(3).

⁶¹ . . . Ставиский, . . . Большаков, . . . Мончадская. Пянд-
жикентский . . . МИА, 37, 1953, . . . 95.

⁶² . . . Бернштам.

1941, табл VIII.

⁶³ . . . 206.



способом (. VII, 2; . IV, 16, 17).
 жикенте, Бешиме⁶⁵ (. V, 2, 3, 7),
 (. IV, 15; . V, 1).
 (. IV, 23).
 (VII—VIII .)⁶⁹,
 (VIII—IX .)⁷⁰.
 « », 15—18 (. V, 4).
 « »
 « », (. IV, 5, 20).

⁶⁴ . . . Пацевич. . . 5, . 1958, . 179,
 90.
⁶⁵ . . . П П . . . 149, 150, . 1, 2.
⁶⁶ же, . 149, . 3, 3, 151.
⁶⁷ . . . « . . . 14, 1950, . LXIV, 7.
⁶⁸ . . . (. 1940 .).
⁶⁹ Ю. . в. . . 1, . 1948, . 113, 114.
 Минг-Урюк . . . 81,
 1956, . 126.
⁷⁰ 193, . 56.

V. : 1—3, 5—7—IV строительного Тараза; 4— Джамбулского

носиком сферическим (10—13 см),

— 20 .

(. IV, 18—19),

реалистически

описанным

71.

(VIII—X .) 72.

VIII—

IX .

()

(. IV, 6, 7, 8, 9).

В

(,),

(10, 11),

(24, 25).

(21, 22).

20

. VI, 3, 5).

(. IV, 27 ,

кувшины,
(Джи-

).

(. IV, 26; . VI, 1, 2, 4). Ин-

71 . . щ ; . XLII, М.—Л., 1959, . 56; « », 1931, . X, . 10, . 8, . 3, 5. 72 . . Бернштам. . МИА, № 14, 1950, . 127» . LXVI, I, 2.

V—VIII

(VI—VIII вв.)⁷⁴

Согде,
(VIII—X вв.)⁷⁵

VIII—IX

»⁷⁶

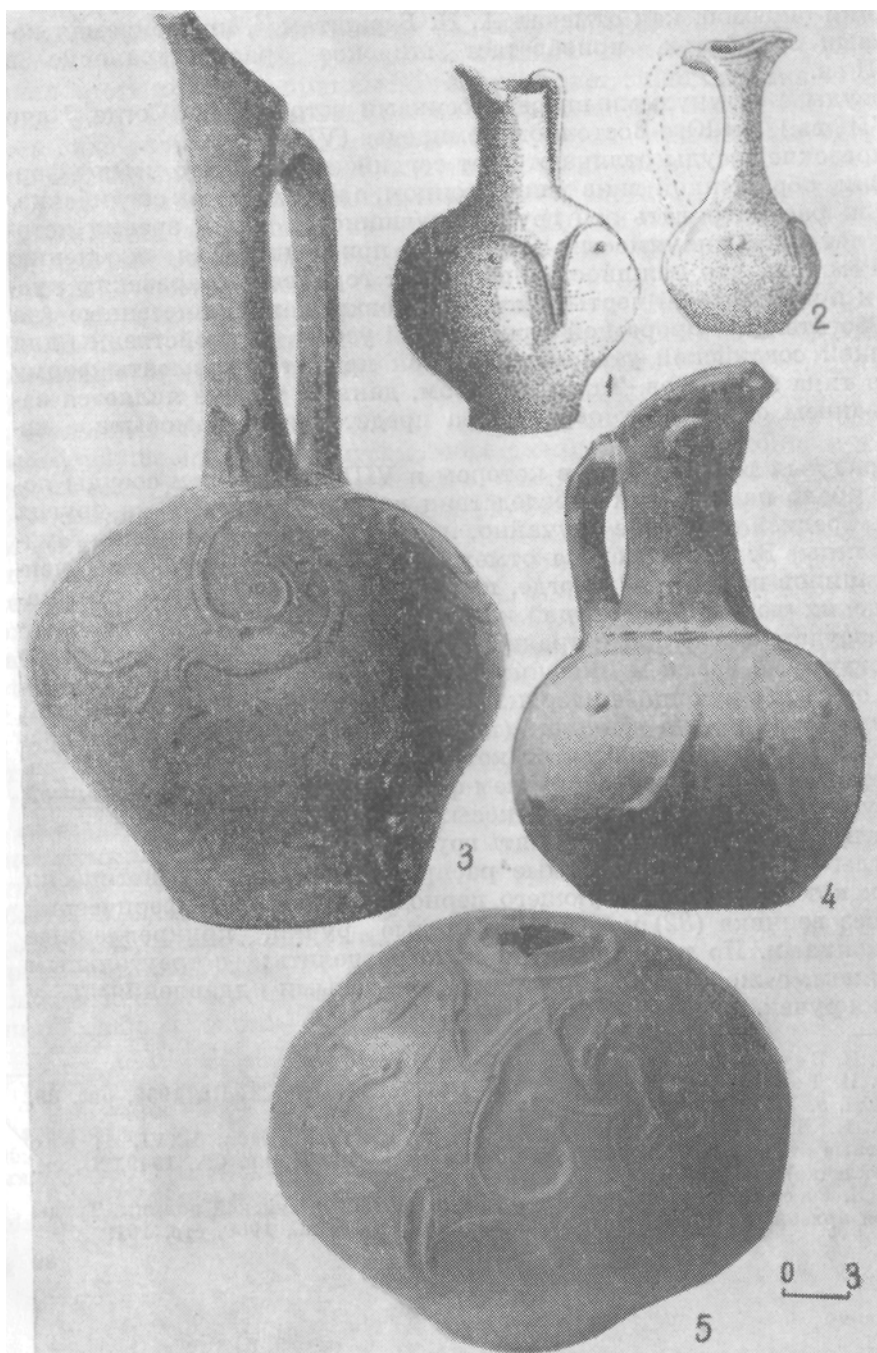
(IV, 12, 13, 28, 29, 30, 31)

II—IV

(I),

[32)

⁷³ 121.
⁷⁴ XXXIII, 1950, . 69,
X, 2, 7; XXI, 8.
⁷⁵ Бернштам, табл. LXIV, 6; LXVI, 4; его
. , 1949, XI,
(.), 108.
⁷⁶ Распопова. IV, 1960, 161.



{33, 34)

У

(59, 70),

VI—VIII

⁷⁷

78

79

80

VI—VIII X в.⁸¹

(VII—X вв.)⁸²

позднесарматских

(II—III вв.)⁸³

84

⁷⁷ 167, ⁷⁶ 69, X, 9; XXI, 3, 4. КСИИМК, XXXIII, 1950, 155.

Ц

КазССР, 5, 1958, 172.

76

1959, 25, 1.

80

69, XXI, 4.

81

археолого-этнографической
ков.

IV, 1960, 5, 9, 11; М. Бай
», 1966,

№ 8, 65, 3; Бернштам.

МИА, № 26, 1952, 241—242, 100.

⁸² М. Бубнова.

« 1963, 9, 13, 14, 15.

83

Максимов.

1966, № 1, 52, 1; 53, 2, 5, 6.

84

Бернштам.

26, 1952, 44, 45.

VI.

IV

: 1—3, 5—

; 4 —

(, 6—10 , (. IV, 48, 67),
8—10 см)

50 (65).

2—3

(34)

(66).

(II—IV .),

(, I),

(V—III . . .),

(. IV, 35, 36). ()

(. VII, 7). (49)

(51, 52). (37, 50).
30 ,

(71). 40 (68).)

(I—IV)⁸⁵

(38), 10—13 12—17 , 15—17 ,

(53, 54).

VIII—X⁸⁶

1—2),

(. IV, 39, 40).

(. IV, 55, 57).

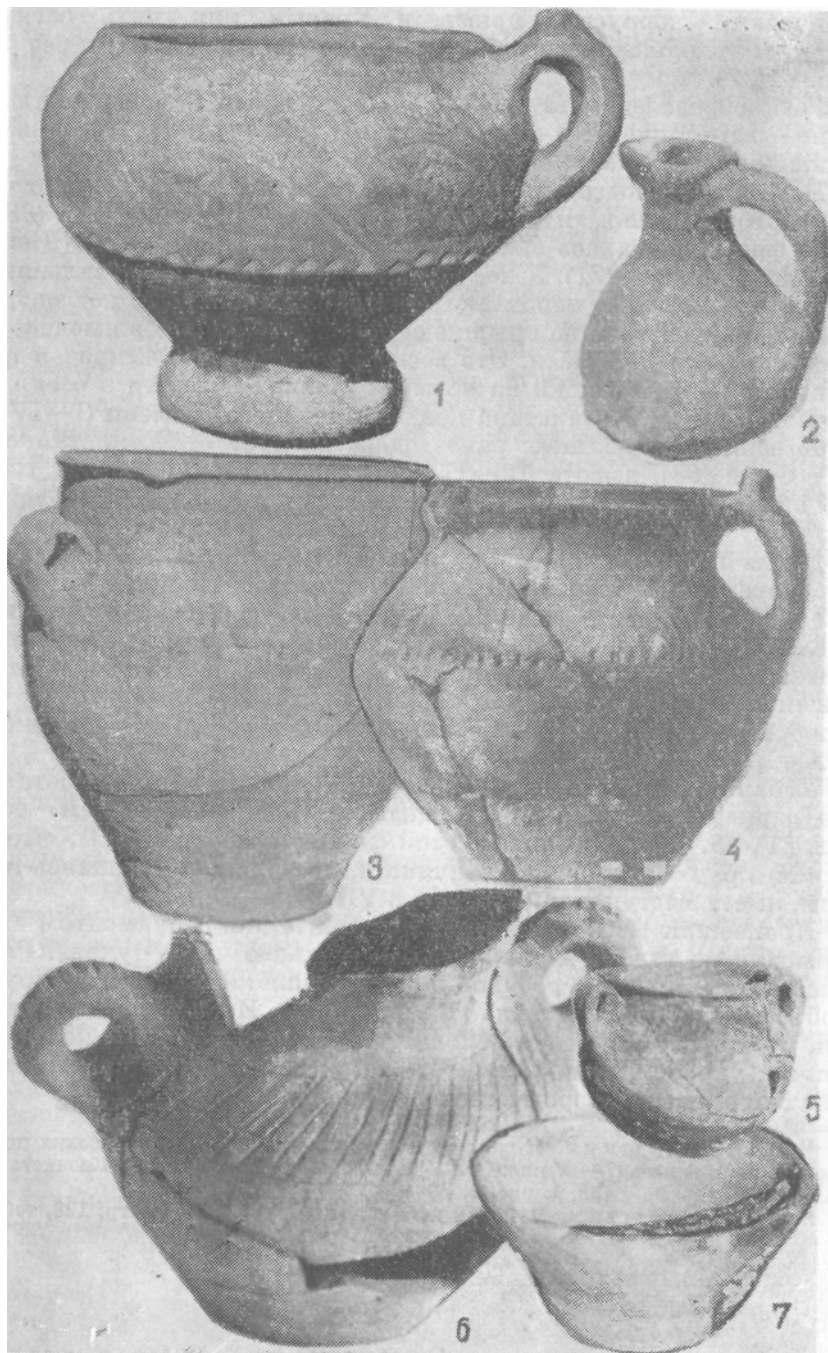
(. VII, 4).

(. IV, 56, 58).

(59).

⁸⁵ . . Подушкин. (I—IV). : «

⁸⁶ , 1970, . 95, . 1, . 2. , 14, 1950, . 128, . LXX.



(41, 63).
3, 5, 6).

(42, 43, 60—62; . VII,

(44, 45, 64).

у
подтреугольной

(44, 45).

87

(,) .

(, (IV);

() (IV, 41)

(91) () .

,) ,) .

(72).

(92).

88

(VII—VIII вв.)⁸⁹

⁹⁰ , ⁹¹ ,

⁸⁷ . . II

XLII, М.—Л., 1959.

⁸⁸ . .

СОГДИЙЦЕВ

IV, М., 1960, . 154,

. 6, 19.

⁸⁹ . .

LIX, . 8.

⁹⁰ . .

. 1959, . 31, . IV, . 2.

⁹¹ . .

. 154, . 5, 6; . 157, . 19.

VII. : 2, 3, 5—7 —

; 1,4 —

(VII—X .)

(. IV,

108, 109),

(VII—VIII .).

VII—VIII .⁹²,

VII X .⁹³

(73, 93, 110, 111).

нашей ⁹⁴

районов

(, 112),
(, 94).

⁹⁵

(VI—VIII вв.)⁹⁶,
(VIII—IX вв.)⁹⁷.

(VI—VIII .),

⁹² . . . 118, . LVII, LVIII; . . . с-
попова. . . IV. . . 1960, . 157.

⁹³ М. 1
». . . 1963, . 114—124, . 9;

II; . . . 118.

⁹⁴ . . . Сенигов «
». . . 1962, . 71, . 14, I.

⁹⁵ . . . 154, . 5.

⁹⁶ . . . Давидович, . . . Литвинский.
. . . XXXV, . 1955, . 151.

⁹⁷ . . . 153, 154, . 5, I. . . 151, . II; . . .

(II—IV .)

формы

{74).

— «
(I—V вв.)⁹⁸,

МОН

⁹⁹.

«
»¹⁰⁰.

70

12

12—25) {).

(10—

VIII—IX¹⁰²

VIII—X¹⁰¹,

()

(. IV, 94).

(8—12)

(2—3)

(75, 76).

Таразской

VII—X¹⁰³

(,).

⁹⁸ . Кожомбердиев.

« . . . , 1963, . 43.

⁹⁹ . . . , 14, 1950, . LXXIII.

¹⁰⁰ 153.

¹⁰¹ . . . м. . . . LXXI, LXXII, LXXIV, I, 6.

¹⁰² « . . . 192, . 55.

¹⁰³ . . Бубнова. . . . I . . . «

». . . , 1963, . 9, 16—19.

{78)

(23—40) (95, 113). (6—10).

краем,

¹⁰⁴,

¹⁰⁵,

¹⁰⁶ (VI—VIII).

— (5). (112)

(5—6)

(96).
(VII—VIII) ¹⁰⁷.

(79, 81).

(¹⁰⁸ . IV, 80, 98, 99; . VIII, 4, 5).

курганов

¹⁰⁴ . . . Ак-тепе . . . I, . 1948, . 117.

¹⁰⁵ . . . Аге . . . Пацевич, . . 5, 1956, . 173.

¹⁰⁶ . . . М . . Раннесредневековые . . Чуйской . 1959, . 29, . 3, . 1—4; . 30.

¹⁰⁷ . . . п . . . 147, . 2, I, 2.

¹⁰⁸ . . . Ремпель . . . вып. LXIX, 1957, . 104—105.

сближают

, что

108

районов,
дийским.

102; :)
VIII, 6, 7, 8); б)) 110 (. IV, 82—
(. IV, 103—105),

{85) () ;)
(106) (,) ;

) (89) ().

(128). ;) .

().

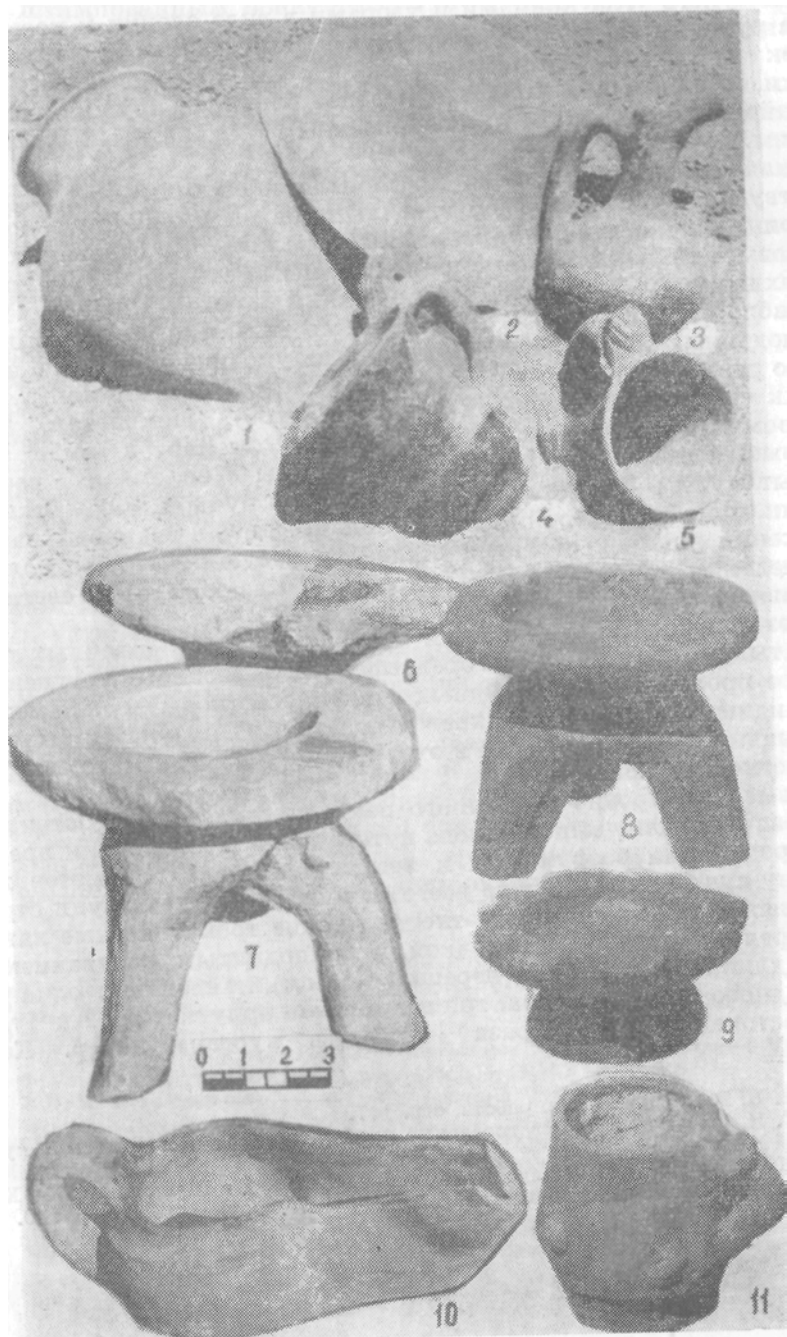
* (4 , —5), :

111 и

109 . . Распопова. . . 147.

110 . . Сенигов
, 1968, 1, . 215.

111 . . Шельджи IX—XII ..
.: « . . . » . , 1963, . 239.



(VI—X) ¹¹².

(88).

(4 9) ¹¹³.

VI—VIII ¹¹⁴.

— II—IV .

» ¹¹⁵,
Ворухском

VII—VIII вв. ¹¹⁶

(2).
I, 1961),

2 (

(2×2).

VI—VIII вв. ¹¹⁷
(VII—IX) ¹¹⁸.

пулевидные

2

3 (

(90).

*

¹¹² . . . В и н . . . долины». , 1963, . 90, . 16, 4. «

¹¹³ . . . Максимова. , 1968, . 148, . II, . 6, 7. «

¹¹⁴ . . . Брыкина. . . IV—XII .

р2—3034.

¹¹⁵ . . . Тереножкин. . . 15,
1950, . 92.

¹¹⁶ . . . Литвинс . . . С ,
1963, 2, . 84.

¹¹⁷ . . . Брыкина. . . 54.

¹¹⁸ . . . X. . . (VII—XII).

« 23; . . . Литвинский. . . 1968, . 100, 101,
. 90.

VIII.

; 4, 5, 11 — ; 1 — кринка; 2 — миска; 3 —
; 6—10 —

() (VI—VIII).

4—5 , 24 (16 .)

119 120

(VII—IX .) ¹²¹

кузнецов

108)
(136),

(111),

(. IV,

(30) (139),

(141).

(6),

¹¹⁹ А. П, . 11, 12, 13.

¹²⁰ Винни 90,

16, 4. ¹²¹ Забелина, всадник. , 1948,

10, . 3.

), (126), (109), (108),
 ПОЯС (109),
 —
 124(VI—VII), (VII—IX) 125.
 () . (20 , «Вау —
 1,7—2,5) » (133). (2,53) ,
 «Türgas gagan» . 704 766 .,
 . Талас .
 (134),
 (. 21). 626—779 126
 127. 766 .
 840 .
 ЛУКИ, IV карлу-
 VIII—IX .
 122 . VII—VIII . , 1965, 4,
 . 88. . . П, М,
 123 1953 1954 . . 216, . 45.
 1959, . X. . 176. . 100, 101, . 76, 186.
 124 . X. . 100, 101, . 76, 186.
 125 . X. . 100, 101, . 76, 186.
 126 Ак-Бешима, 1953—1954 . «
 », . XVI, М.—Л., 1958. . 528.
 127 Бернштам, Тюркешские . . П, 1940, стр. 109; . .
 . (1949—1955). . 1963,
 . 122, 123, . 30, 31.

округи:

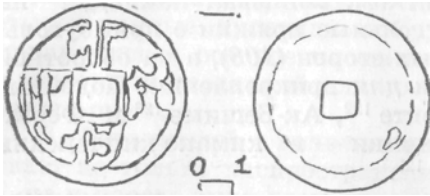


Рис. 21.

Джикиль.

3,5 (. 22, 3),
 (. 22, 1)¹³⁰,

X—XII

131

в

(2—3).

«альчики»,

128

«

129

(№ 980),

».

, 1963.

IX—XII

130

131

. Бубнова.

. 238.

горо-

128

129

ОДНОМ ИЗ ЮГО-ВОСТОЧНЫХ

1,5^{2,5} (. 22, 2),
 (. . .)

IX .,

всей

0,2—0,4

(131),
(127),

(129—130), изящные

1,2 () 6,5

(IV, 119—123)
(124, 125)

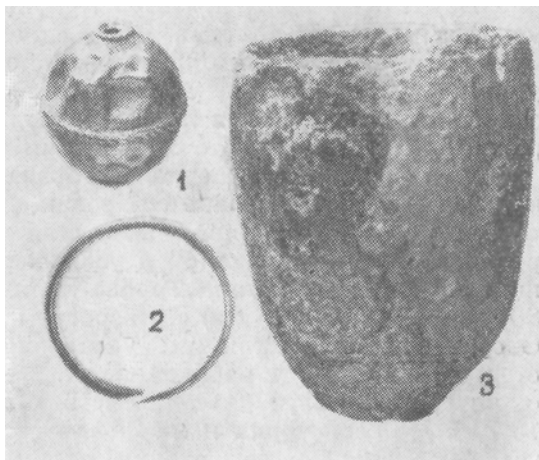


Рис. 22.

3. 1— бусина; 2—
кольцо; 3 тигель.

вырази-

40

техни-

I V .

132

80 , (4—6)

(2—3 (124, 125). 35—

15). (,)

(13—

133

(138),

(15,6 , 12).

134

132

73.

133

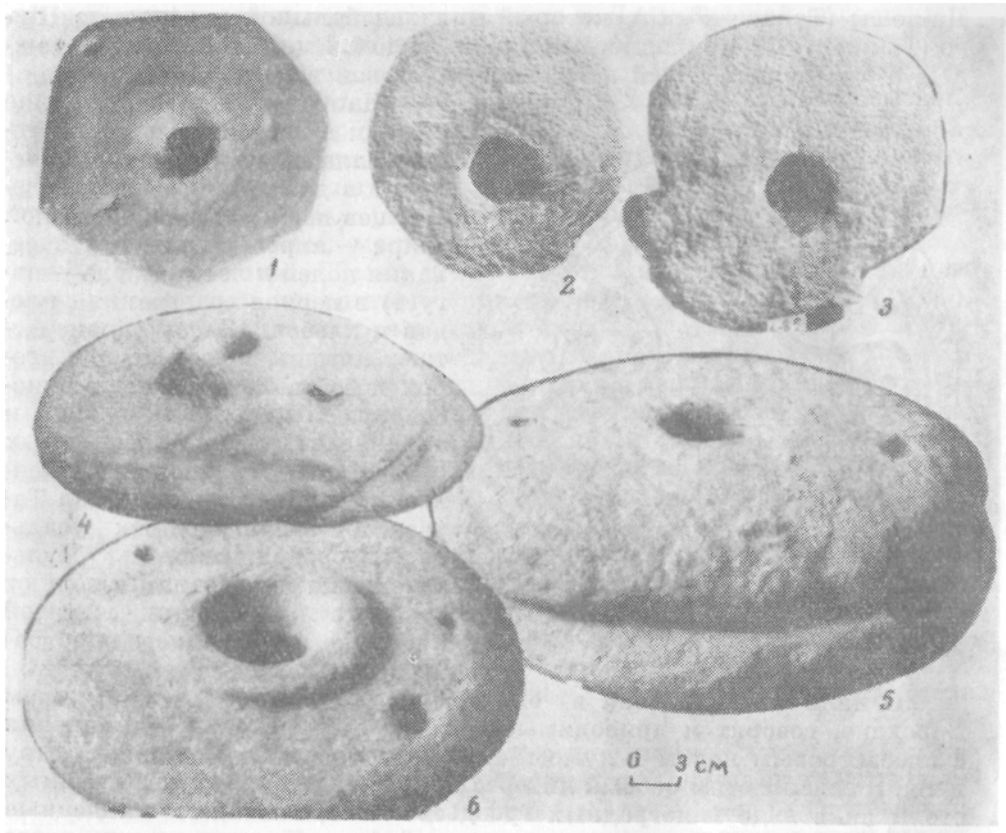
134

Джамбулского

(. 3; XIX — . XX).

, . 12, 1961, . 153,

, 332.



1, 5 — IX. ; 2 — (5); 3 — Ниж-
 ; 6 — шахристана ; 4 —

(140)

(Талас.—Т. С.),
 (),

751 . «
 ... III IX
 » 135.

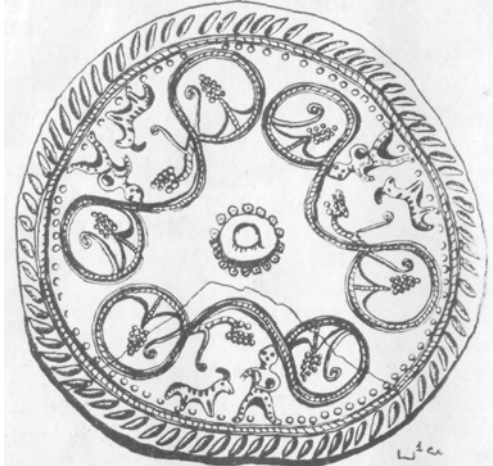


Рис. 23.

(—) :
 (—ав-)
 «
 » 136.
 и

(. 23).

135 . З у е в .
 136' ж е . » , 1960 , . 3(14) , « . 93 . , серия

настоящее

), (55%) V (VI—
(25%) 137 VIII .)

138 (VII—X .) (33,87%), (32, 26%),
(27,4%) 139 () ,

(), 140

КОЛОКОЛЬ-

ные

137 . Кожамкуловой.
138 , 1949, . 200.

139 . «
140 . М. Гапоненко. » . 1963, . 137.

« . » . 1963, . 11.

), характер-

893 „

города

(118),

(132—135),

Чу-Таласского междуречья.

керами-

металла; уступом; подражаю-

).

« **дихкана** » —

VI—VIII

ЭКОНОМИЧЕСКОМ

VI—VIII

12

141

15

« 22

».

50 **КМ.**¹⁴²

7—8

¹⁴¹ I, М., 1963, . 14 т.

¹⁴² Там же, . 149, 163.

143
 6
 1000
 1
 144
 145)
 7—8
 Тараз «
 50
 » 146
 893
 14—18

Шельджи,

143 . . . Брыкина. IV—XII
 р.2—2034.
 144 . . . VII . . . (. . . 7, . . . 1966.
 1964 .). . . : «
 145 . . . Бернштам.
 ВДИ, 1939, № 4, . . . 175.
 146 . Воли . . . IX—XVI . . . 8, . . . 1960, . . . 81.

мещение

VI—VIII

147

VI—VIII

«ЖИЛА

» 148

149

» 150

147 Топрак-кала, «
», 1944, 4, . 186.

148 Ю. Якубовский.

VI—XII XXVIII, 1949, . 21.

149
p2—2034.

150 3

, . XI, ., 1959, . 248.

» ¹⁵¹ ,
северо части

IX . ; всеи

¹⁵² ,

»

перифе-
про-

(

)

¹⁵³ ,

ТОМ,

VI—IX . (1 2)

()

¹⁵⁴ ,

¹⁵¹ 1941, . 36—37.

« ¹⁵² М. » , 1963, . 140.

¹⁵³ жикентский № 39, 1953, . 64;

1968.

¹⁵⁴

», 1948, . 1, . 98—104. Тик-Турмас. «

(VII—VIII ; (VI—VII .; IV, 113) юртообразную
(. TV, 114).) 55,

((III IV) 156.
периодов) , ,

« », 157,

(. IV, 118a) 158.

Анахит (. IV, 117).

159

мен

160.

(. II, 13).

¹⁵⁵ . Ремпель.
102—110.

. LXIX, 1957,

¹⁵⁶ . 140—145; . Сенигова.

Тик-Турмас.

¹⁵⁷ . » . 1970, . 278, . 3; . 284.

XIX . ., 1965, . 158.

¹⁵⁸ Там же, . 159.

¹⁵⁹ же, . 66.

¹⁶⁰ . IX—XI . ., 1970, . 12.

следует

(. II, 14).

I

161

(X—XII .) 162

(. II, 12).

163

I . . Э.

(VII—IX .),

80

КОВ 164

«

» 165

161

», Ms 3, 1961,

. 7—31.

КазССР,

162

. 14, , 1961, . 41—47.

163

, 1968, № 1.

164

. 12—13.

165

. X.

XIX .,

(Айша-биби,

166.

Убю

167.

— С.),

«

(

» 168.

XVIII .,

: «..

» 169.

170.

166

М.

. V, 1950;

же.

167

1969,

72.

».

, № 14, 1950,

69.

168

169

I, 1773,

577.

».

1861,

375.

170

По я р к о в.

, 1952,

177.

», 1894, 1.

«

ДОМУСУЛЬМАНСКИЕ

171

172

173

90)

(

(. IV, 119),

101)

(. IV, 120).
1)

(, 180)

Нос

(

63)

(. IV, 122).

(. IV, 121).

171
172
70.
173

Древнетюркские

1958

72.

М.—Л., 1966,

... « ... » (... IV, 123). **Нос**

(... , 69)

VI—VIII

174

(... , 69 *см*)

568

«

» **175**

» **176**

174

15;

175

176

10.

Древнетюркские

70.

»..., 378.

, III,

45,

1854,

юго-восточной
найдено

на-

177.

: «
(моления.—Т. .)

» 178.

местной

« » 179.

(XIV .).

180.

« »

курганов,

(.), «

»,

181. . . Массон
182.

« »

« »

183.

северо-западной
(XVIII—XIX .) 184.

177

« » , 1946. «

».

178

III, .. 1832, . 110, 111.

179

Батманов. , 1946, . 153.

180

Массон. надмогильников

», . I, « , 1949, . 53.

181

(1897—1898), 3. . 1 11. 1897, . 9. , 1898

182

»,

.53.

183

», . IV, ., 1966, . 380.

184

XIX . « » , 1938, № 2,

. 159—160.

893 .

185 .

«

(

)

кочевниками-карлуками» 186 .

(
VII—X .)

VIII . (812—817 .)

186 .

I

культур:

185 . . . IV, . 33.

186 . . . Михайлова.

IX . « . . V, М.—Л., 1951, . 18, 19.

(, 580;

, 766—840), —

(X .)

» 187 «

, « ()» 188,

VI—IX .

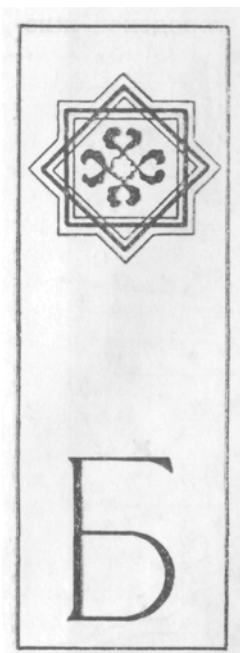
IX—XVI .

187 .

, . 8, , 1960, . 79.

188 .

, . I, . 1, 1943, . 134.



X — XII

()

экономической , которые

¹ . . Якубовский.

ский.

. . XXVIII, 1949, . 41;

)», . V. ., 1930; его же.

, . II, ., 1940; . . Якубов-

же. Миздахкан. « (VI—XV .).

, . XXIX, 1951.

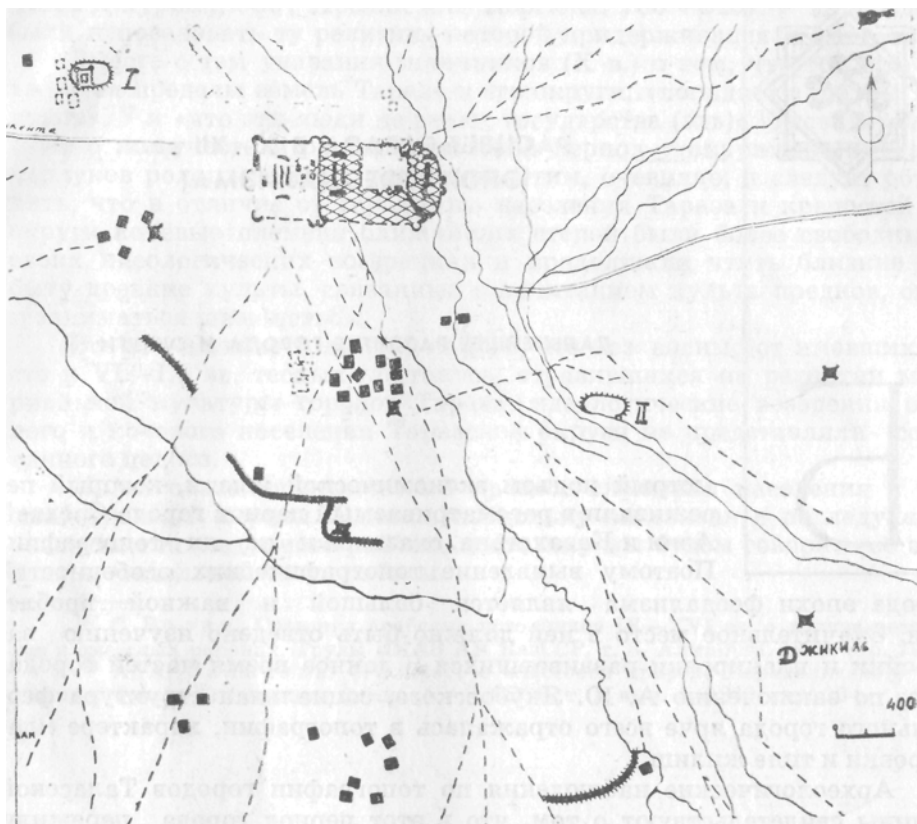


Рис. 24. X—XII вв. некрополями: I — городской; II —

изменений,

№ 4; же.
) . «

(Археолого-топографический
УзССР», 1954, № 2; же.
», . III, , 1928; . . .

ВДИ, 1950,

», . IV, 1953.

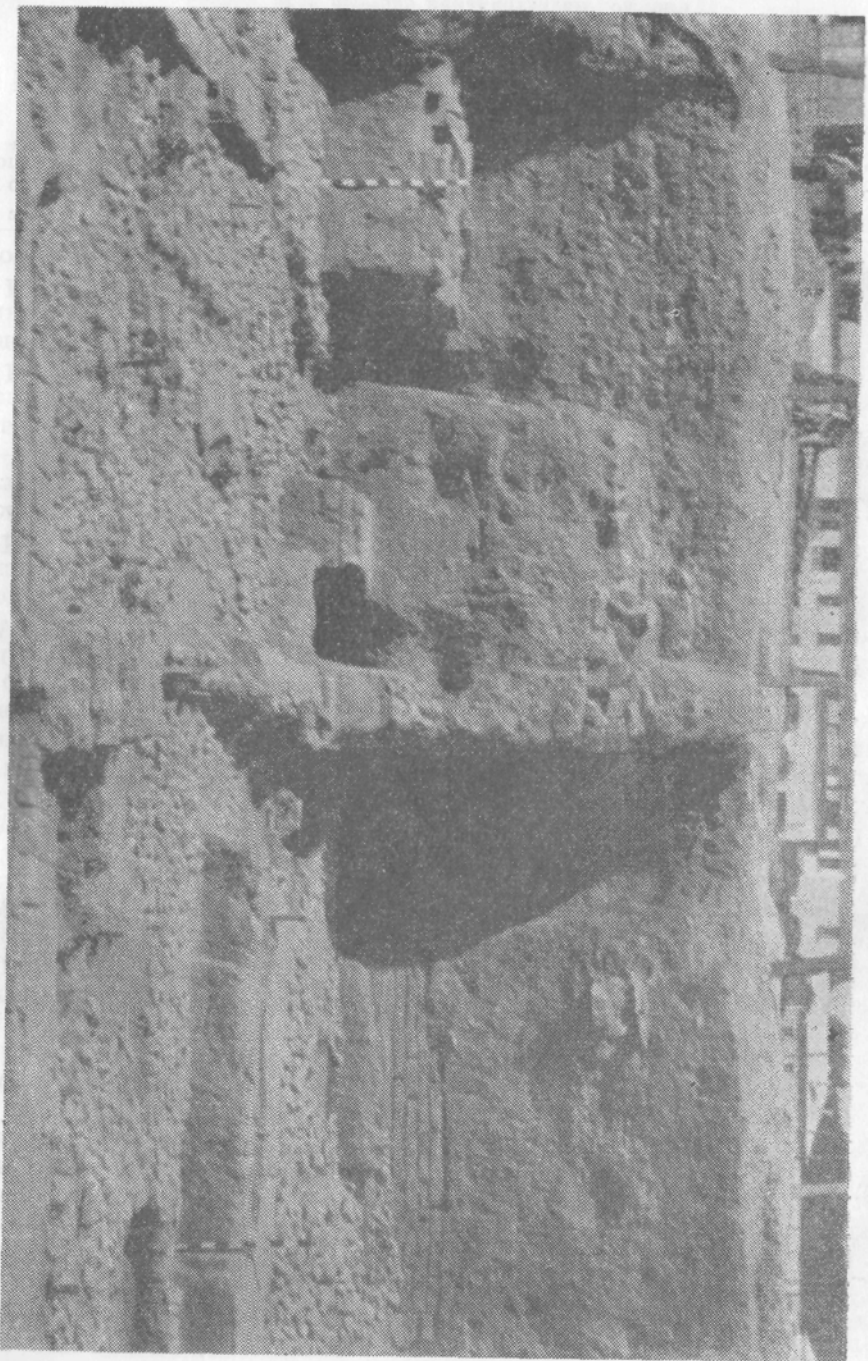


Рис. 25. Двор, выложенный галькой (шахристан Тараза).

раба

Шахристан.

XI—XII
VI

VI; VIII—VII

II),

X—XI
(VII—

(VI, 1962 .)

VII—VI
(51—

52×24—25×7—8 см),

1,53

98

(12,6×10,6 м)

(. 25)³.

VIII (II, 1961 .),

X—XII

(50—51×24—25×7—8) обрывок

ВЫЛОЖЕНО

(VIII—IX .)

³

1961 . , 218, . 15—18, 42; ж е.
№ 217, . 19, 39.
1962 ., . 13.

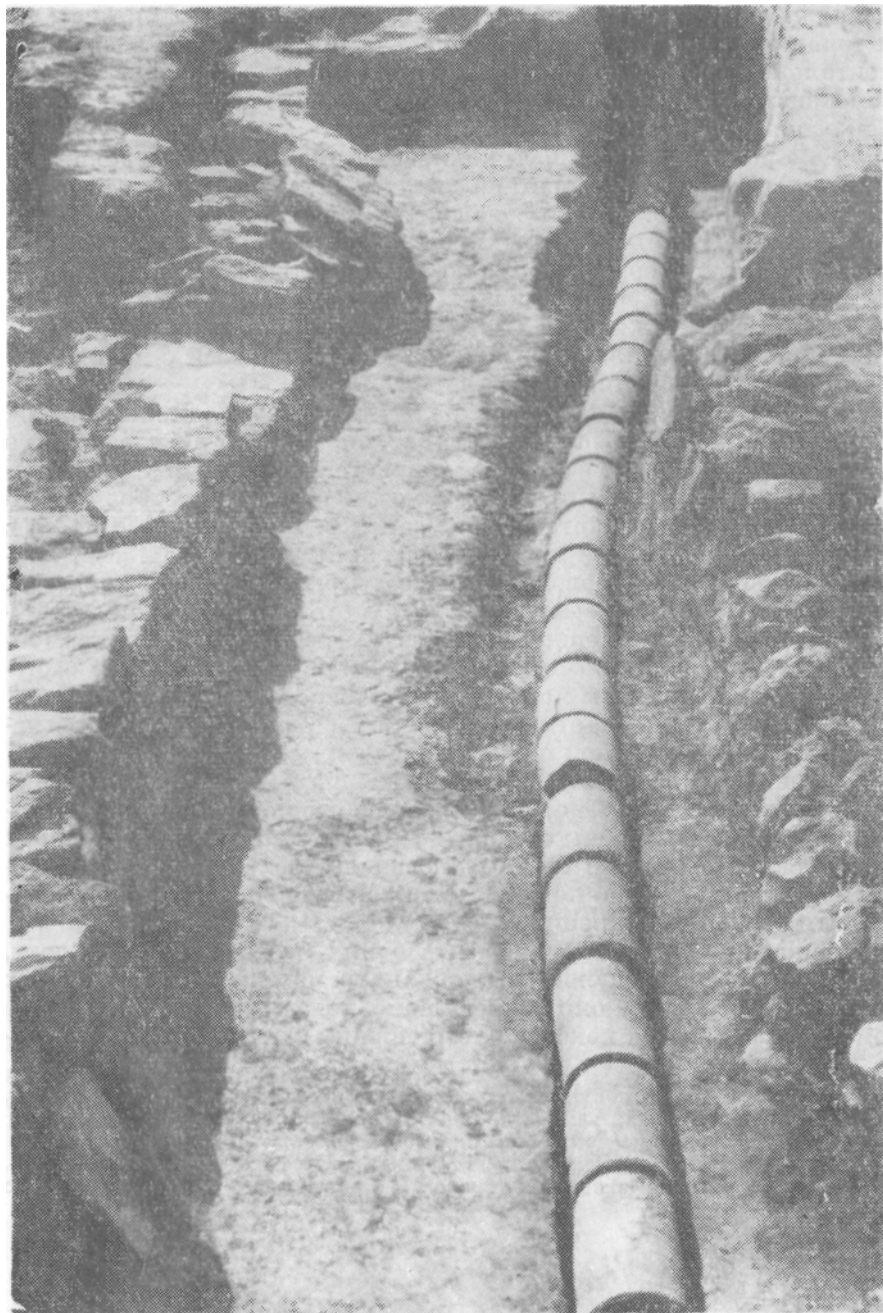


Рис. 26.

(. 26).

400)

5.

(

600 . 20

(VI).

(. 27).

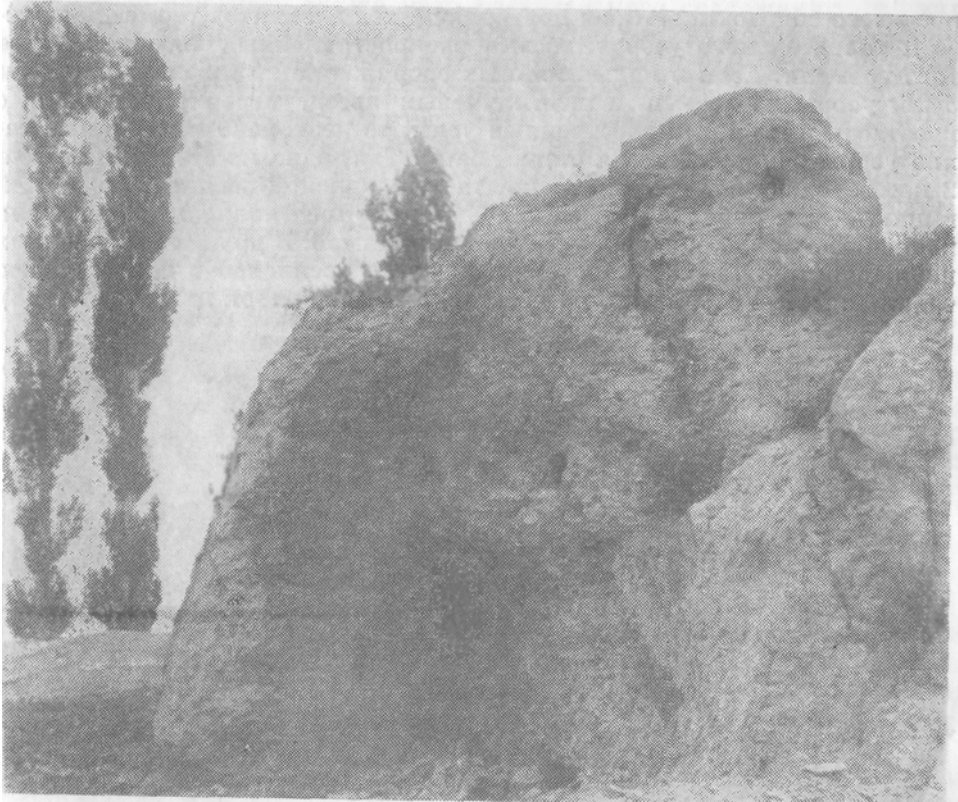
I, 1961 .)

(

2 3.

6.

Е . . Пацевич. КазССР, . I, , 1956, . 77, 78, . 2, 3, 4. 1940 .
 Б . . : « . . Ш М. » . , 1963.
 7 . . X. Маргулан. , 1950.



27. Башни

крытый.

сажа — и второе,

вальню,

8

т. II, 1940, Бернштам Ваня
9—173 . 177—183.

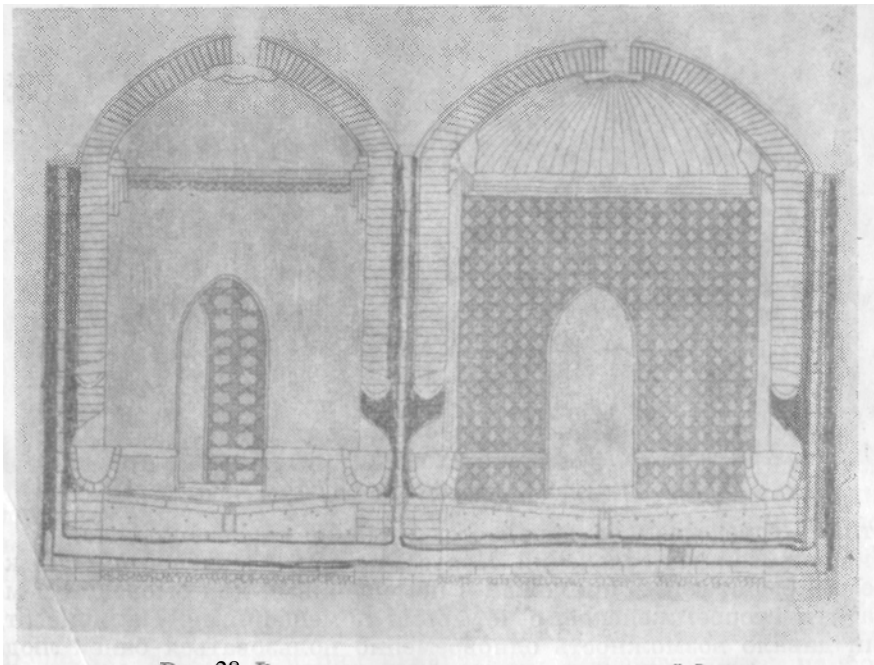


Рис. 28.

I, II;

) XIV—XII

9.

(Былкылдак
значитель-

« . X.

».

, 1969,

. 191,

. 19, 1—3.

«

культ-

10.

VIII .) 11.

(V—VI .) 12.

(VI—

(V—VIII .).

» I (, и — « ,

X—XI .»,

V—VIII .

отапливалась

13.

14

: «

10

. 179.

11

). , 1961, . 20; . 26, 3. (

12

, 1960, . 142, 143.

13

X. X

, 1960, 1,

215—229.

14

Бернштам.

, 1939, № 4, . 173 же. сл.

(— . С.),
» 15.

16.

IX—

XI

(864—925 .)

17.

(980—1037 .)

()

« карти-
» 18.

(№ 1)

(№ 2, 3).

X—XII

3/4

(

ис-

¹⁵ . . Воронина. . . , 1951, N° 11, . . . 133.

¹⁶ 1946, VIII.

¹⁷ . . . Большаков. . . X, . . . , 1969, . . . 148.

¹⁸ Там же.

ТОЧНИКОВ)

1938

19: «

Тараза»²⁰.

(X—XII
I—III, 1962).

прежней

— 140
12 м (. 24).

2,5—3 м,²

3,

3

1961 ., 10,80X38 м;
)

20 м

(I,

3 4 (. 29).

3

(620X320),

20 ' 1 .

(120X90)

(20) ,

(28X16),

4 (620X260).

(53 , (160X80)
50).

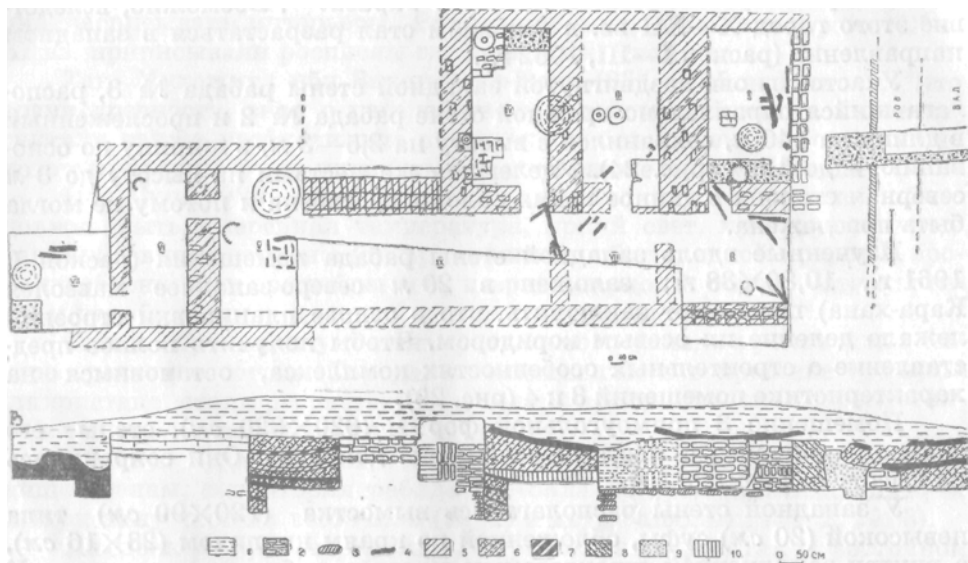
(28X17X4; 22X17X4)
(135X115)

20

¹⁹ ., 1949, . 26. Семиреченской

²⁰ м ж е, . 27.

(50×70 см).



29. ; 2 — ; 7 — ; 3 — ; 4 — ; 5 — ; 6 — ; 8 — пахса; 9 — ; 10 — ; 1 — мусульман-
 слой.

(1, 2, 3),

X—XII ..

XI—XII

строения,

4,50

(90×60),

(42×22×10).

Ак-Бешима

22,

23

X—

XII

II (497 .)

200

I (. 30).

60

50—80

— 1,20 ,

— 60—

80

подквадратной

(38 .).

(4,25×3,50; 3×2,5) подквадратной (3,6×3,6)

1 2, 5 6

(2×1,2).

(40—50),

21 . . Давидович, . . Литвинский.

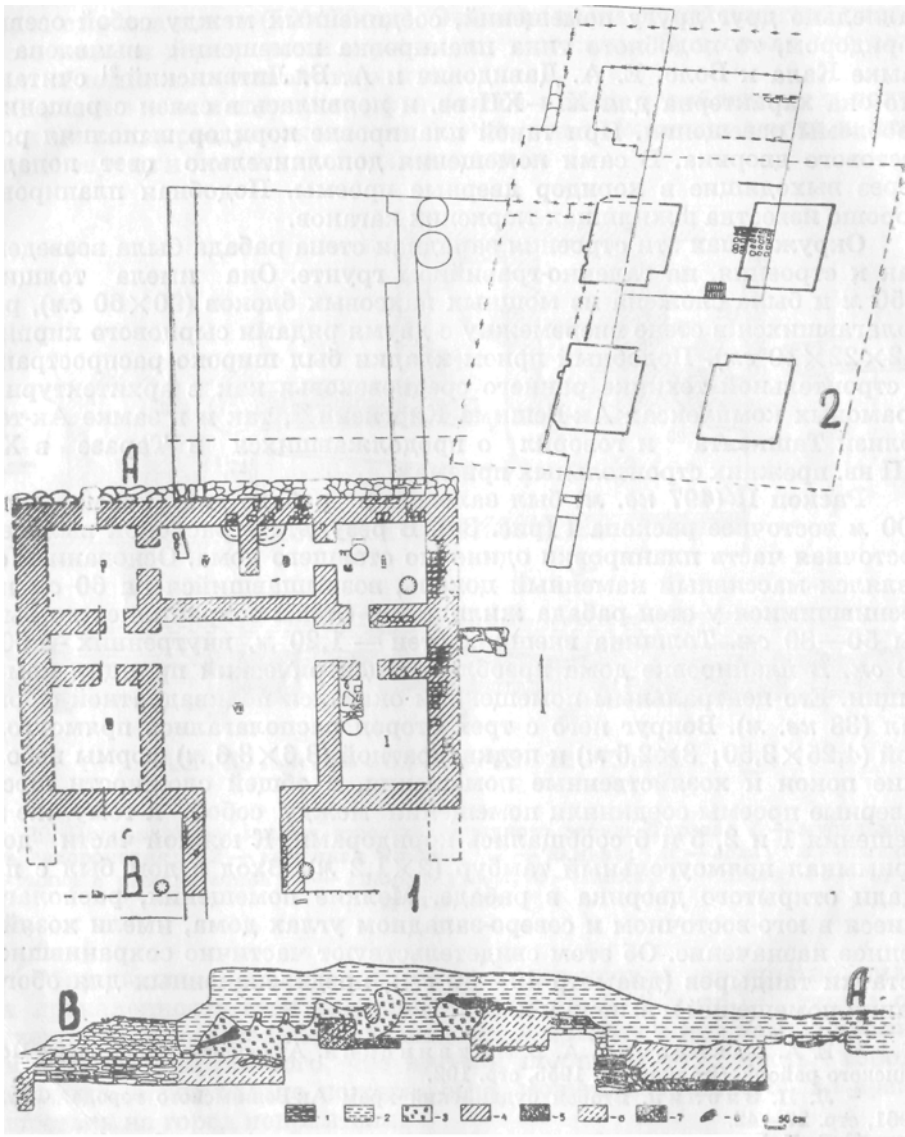
, 1955, . 192.

22 . . Зяблин.

1961, . 27—42.

23

, 1955, . 144, 145, . 1941 . « . » . 6.



30.

; 8 — ; 7 — ; 8 — ; 2 — ; 5 — ; 2 — захо- ; 6 — ;

60), 70 2, (,
80 1 (20X20X5).
(1,5X0,7),

X—XII .

(,
24 3 4 25

(42X22X6—7; 42X27X10), :

1

(25 (85X30 7)). (1,1—1,5 . X).

(80 , 1,20), **которого**

26

КОМПОЗИЦИИ.

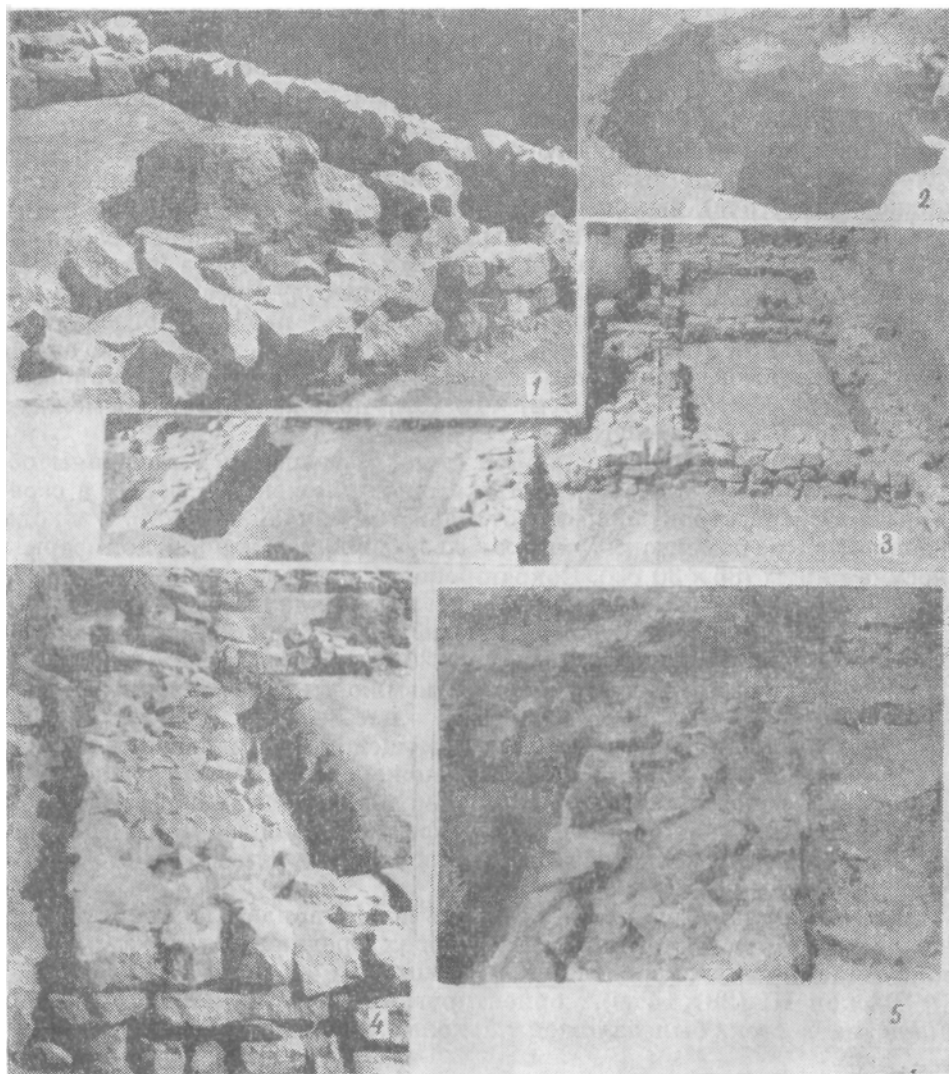
III (28X14),

200

24 . Мерц и е в . 1 (IV — XIII). «
Чардары», 1968, . 133, . 14.

25 . XIV, 14.

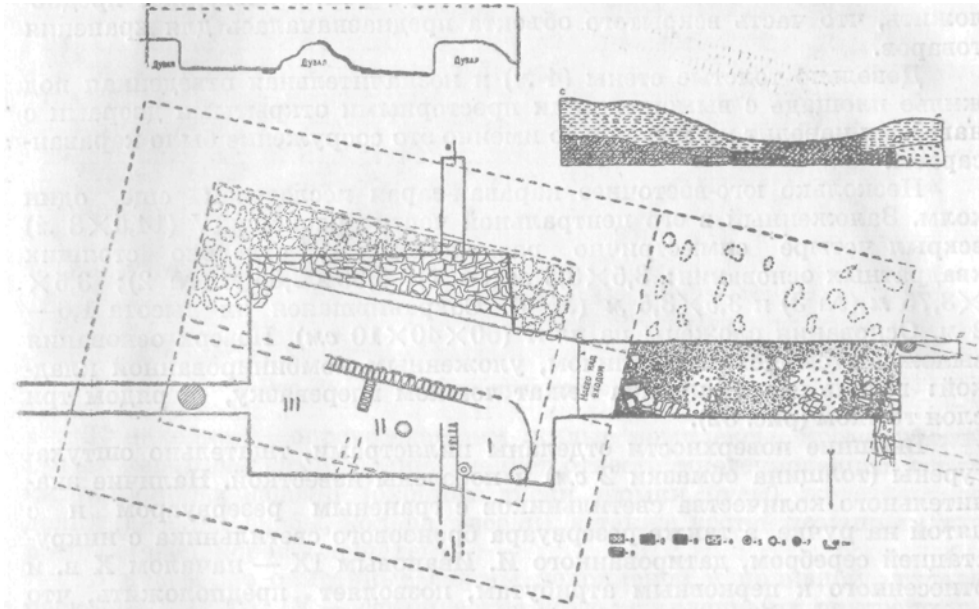
26 . , 1958, . 338.



X. : 1, 3-5 —

; 2 — устье

(14X9 м),
(60X30X5; 40X25X5).



31. : 1 — ; 2 — ; 3 — ; 4 —
; 5 — хум; 6 — тандыр; 7 — очаг; 8 —

1 (3,6X2,6 м),

(50),

(.31).

(42X22X8—10).

(4,5X3,8)

56).
покрыт

0,90

(3,8×6,1 м),

по-

(13X2)

20—25

(4)

IV (14,5X8)

2 3,75 (№ 3) 3,5X3,5 (№ 4). : 3,5×3,5 (№ 1); 3,35×3,35 (№ 2); 3,5×
(60×40×10). 1,6—

(. 32).

(2)

IX—

X .

сооружения,

893 .

(40×18,5×6)

[]

».

«

XIII—XIV

IV.

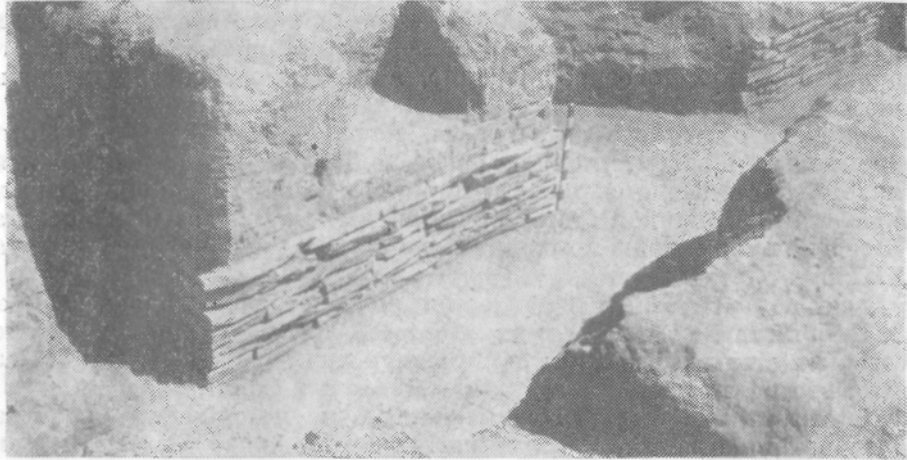


Рис. 32.

(, (,), (,)).

I, II, III, IV —

поверхностью ²⁷,

X—XII ²⁸

4

Быкова.

X — XI ..

²⁷ б
 геологические
²⁸

159, V; 193, VIII.

». I 1963, 13. «

XII

Раскопки
Вдоль

3

XIII

XII —

10

№ 2 3.

«Тараз —

(шахристан.—Т. С.),
3.—Т. С.),
3

((№ 1.—

»²⁹ (1.—Т. С.),

(),

КОМНАТЫ,

²⁹

IX—XVI

, . 8, , 1960, стр. 91.

IE

(3).

(, VII—XII вв.)³⁰.

округи.

различной

(X .)

: «1.

2. —
0,5 фарсаха;

5

, ...

3. —

³⁰

»,

, 1962,

«
. 130.

4. —
5. **Джикиль** —

» 31.

IX—XI
Шельджи,
«Шельджи» —
 10 000
 — 7

Макдиси:
 гор;

Послед-

» 32.

IX—XI

33, —

363×186 м.

³¹ IV, . . . 1966, . . . 34.

³² **Т а м ж** , . . . 38.

³³ . . . , 1963, № 2, . . . 90;

. 1 (24), . . . 3—10.

ТаджССР, 1961,

IX—XII

XII —

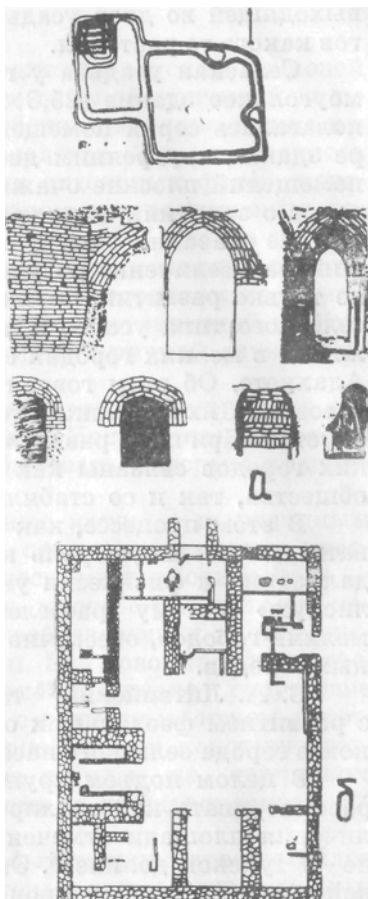
XIII ³⁴,

20 200
1938
100X80; 53X21; 42X32 *M*,

(81X60;

(1)

(. 33,).



. 33.)

;)

³⁴
. C , 1968, № I, . 220, . 13.

(46×23×12).

стене,

(25,3X19,4 м),

(. 33,).

35

36

37

35 . . . ЛИТВИНСКИЙ.

«

ТаджССР», 1953, . IV.
ВДИ,

1940, № 2.

37 . . . ДАВИДОВИЧ.

, 1959, № 1;

, 1959.

3, VI—VII
(80%),

KOT-

Хумы

)

) (,)

(, № 3).

(. XI, 2). У

((4),
() 3).

(5).

Кувшины

)

(3);)

(6),

(7).

;)

(33—36).

⁴⁰

³⁸
⁴¹ (X—XII).

³⁹

)

(37).

(38, 39),

. Луниной ⁴².

(VIII—IX).

«Фазл» ⁴³

⁴⁴

³⁸ III м.

, № 14, 1950, . 134.

³⁹ , . 14, 1962,

200.

⁴⁰ I (IV—нач.). «

». , 1968, . 154, . 22, 62.

⁴¹ М. I «

». , 1963, . 13, 81, 82;

Раннесредневековые

1959, . XIV, . 8.

⁴² ЮТАКЭ, . XI, . 1962, . 285.

X—нач.

⁴³

⁴⁴ М
. I, . II, . 1940, . 98—99.

45

46

(VII—X вв.)⁴⁷,

(VII—VIII вв.)⁴⁸,

49

(. XI, 40),

50

51

(. XI, 41, 47).

52

53

⁴⁵ . . . Черников. . . КСИИМК,
XXXVII 1951, . 146.

1955 . . . Агеева, . . . Максимова.
⁴⁶ . . . 7, 1959, . 49, . 2, 5.

⁴⁷ . . . X. . . Прииртышья (VII—XII).
: « . . . » . . . 1968, . 100—101,
. 181, 183.

⁴⁸ 1947, . 253. . . IV,

⁴⁹ . Лунина. . . 271, 308—310.

⁵⁰ XLII, М.—Л., 1959, . 110.

⁵¹ Тянь-

⁵² . . . № 26, 1952, . 162. IX—X . . . « . 3, в; . 131,

рис. 6. . . 7, . 1966, . 129, . 3, в; . 131,

⁵³ . Тереножкин. . . XXXIII, 1950, . 154,
. 69, XII, 7.

().

(8—16).

X—XII

X—XII вв. » 56.

57.

59.

«

58

(. XI, 43).

54 . . . «Чуйская . . . МИА, № 14, 1950, . XXIX, S, 4.
 55 . . . Бубнова, . . . Актобе I . . . 13,
 14, 16.
 56 . . . Агеева, . . . Пацевич, . . . 5, . . . 1956, . . . 193.
 57 . . . Заднепровский, . . . IV, М., 1960,
 1954 . . . 225.
 58 . . . Агеева, . . . 14,
 , 1962, . . . 202, . . . 62.
 59 . . . « . . . VI. « . . . 161, . . . 1963, . . . ».

(23, 42).

(44, 45).

к

(48)

(49).

60

61

(50).

().
Кружки

(17).

VI—VIII

(18).

(25, 28).

(46).

S

, ограниченного

⁶⁰ . . . Агеева. . . 14,
1962, . 202, . 62.

⁶¹ М.
. 13, 5—8.

I . . . 138,

Х .⁶²
Сфероконусы.

(54—60) (52, 53, 56—65).

10—14 2 см, 9—22
200—400

(55, 58, 60).

(53).

63,

64,

65,

XII—XIII .⁶⁶
X—XIII

⁶² Ташходжаев.
IX—нач. XIII . 1967, . 48, . 11, 12.

⁶³ Джапаридзе.
. 1955, . 13.

XI—XIII

⁶⁴ . « . 1942, . 3 (4),

. 7.
⁶⁵ . LXIX, 1957, . 124, . 48, 4.
1953 .

⁶⁶ Лунина.
ЮТАКЭ, . XI, . 1962, . 359, . 81; . 366. X — . XIII

69,

70,

67,
71 (X—XII).

68,

разно-

) (, , ,)

Чашы
186, 189)

(XI,
(31).
(101),

(102)

(97).

Пиалы

(XI, 106).

Блюда

(95, 190).

(96).

67

68

69

70

71

Чардары».

1954
236.

26, 1952, . 70.

, . 106.

, 1968, . 154,

й.

», 1963, . 159, . V. « Памиро-

1 (IV — . XIII). «

, . IV, ., 1960,

Кувшины

(133).

(99, 114, 134).

(100, 103, 104).

(123—126).

Г

(122).

(135).

(148—160).

(164—173).

(136)

(142, 148).

(128),

(127).

X . XI ., « » —
 (. XI, 129). (130),
 (131). (133).
 (98).
 (121).
 МНОГО-
 (95).
 « » (103, 104, 124)
 (132), (134, 171), (156), (161),
 X — . XI .⁷⁸
 (185,
 187, 213),
 (214).
 (188, 219),
 (189, 216).

гончаров⁷⁹.

⁷⁸ 99.
⁷⁹ М. Массон. Археолого-топографический
 1953, . 49.

марканде ⁸¹.

оттенки ⁸².

(190).

(217).

(215).

» (221),

« (X—XI .) ⁸³.

« »

, древо жизни

: «Дерево — плод — дерево — сил»

⁸⁴,

⁸⁰ М. (Шельджи), 1963, 2, . 88, 89.

Сред-

⁸¹ Ташходжаев, 1967, . 51, . 4.

IX—

⁸² Бубнова, . . . 89.

⁸³ М П XIX М., 1965, . 217, . 51.

⁸⁴ 123—130; « Большаков.

», 1963, XV, . 82—87; . Ташходжаев. IX—XII « 33—34.

(114),
(122). XI, 105—108, 111, 112, 115),
(109, 110, 113),

(175) (174);

X—XII ⁸⁵

21).

(19, 20, 30). (21, 31),

(19—

XI—XII ⁸⁶

(22).

⁸⁵ н « », 1952,
57; Ташходжаев.
IX—нач. XIII 62.
⁸⁶ . Ташходжаев, 116, . 29; . 120, 121, . 31.

» 87

88

X 89

(32).

ВЕТВЯМ
X—XII 90

«

».

(136).

Южно-

87 . . . Массон.
Туркменистанской

, 1940,
X—

. 53—54.
XIII

Южно-

88 . . . XI, . . . 1962, . . . 20, . . . 58.

89 III.
IX—нач. XIII . . . 72.

90 318, . . . 57.

XI—XII

ЖИЗНИ».

«

Мер-

91

92

I

VII—X

VII—

X

IX—X

«

...
» 93

В

91

240.

XII—XIV

17, 1950,

197, . XXVIII, . 109.

93

Бернштам,
Памиро-Алая, , № 26, 1952, . 157.

XI—XII

еще

—

),)

«

»⁹⁴

⁹⁵

1026/27

Xarlyg Ordu⁹⁶

(

(

(

Б

.),

Ташкента,

X—XII

передневос-

ма-

, «

».

⁹⁴

п п

СОГДИЙЦЕВ

⁹⁵

М.

160.

IV, .., 1960, . 161.

⁹⁶ Von **Omelian Pritsak**. Die **Karachaniden** (mit einer **geneologischen Tafel**). «Der Yslam», XXXI. Heft I, Berlin, 1953, S. 37.

97

98

(85 160)

(. XI, 116).

12—25 ()

СЛОЖНОСОСТАВНЫХ

(. 34),

(VI—VII .)

(VI—VII .),

(VIII—IX .)".

97

, 1968, 1.

98

Иванов.

XVI—XVII

». — ., 1960, . 349.

99

Воронина.

« »

«

». М., 1959, I

Пянджикента.

. 122, 123;

Левина.

1971, . 81, . 20, 38.

() ,

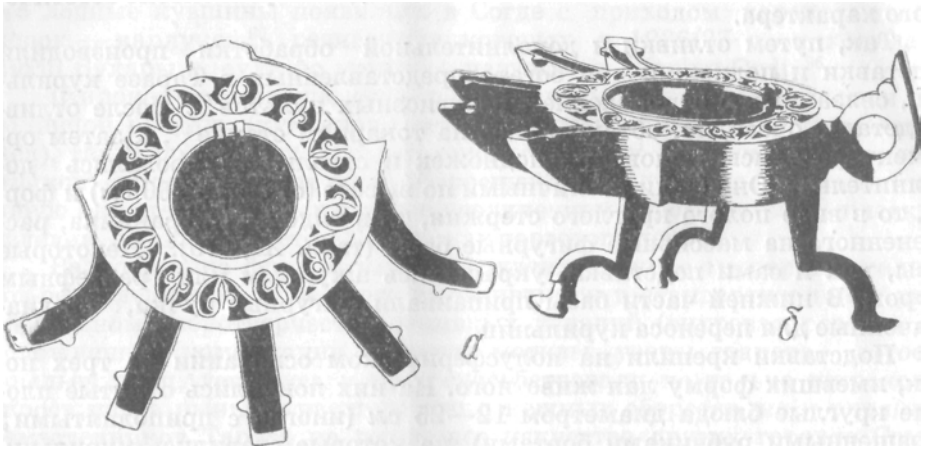


Рис. 34. :) ;)

{66}.

IX—XII

(. 35).

НО

12

101

(76),

(80),
(77),
(82),

(75),
(78),

(79),

(81),

(.)



Рис. 35.

(. 36).

(. 37),

100 . . Ремп . .
 « . . », 1952, 4, . 79.
 101 Там же, . 80.



Рис. 36.

(71),

(83),

(84),

(72),

ТИПОЛОГИЯ ОС-

XII

X—

103

1958—

1965

¹⁰² . X.
« 174, 183, 184.

Агеева.

».

, 1970, . 7—21.

(VII—XII).

, 1970, . 100, 101, . 168, 173,

«

(179, 211),

(176, 178, 180, 181, 192, 194, 204),
(205, 210).

104.

(67—69, 117—

120),
(206—212),

или

(179) (191)

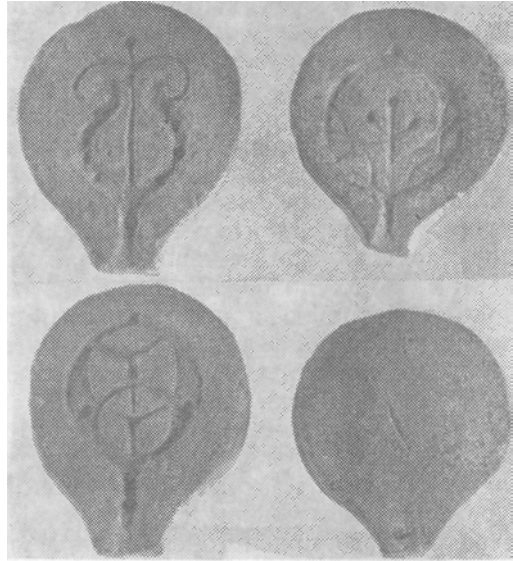


Рис. 37.

105.

(195—199).

104
105

наш, 1949, 159. ., 1959, 70—80. «

(177) ¹⁰⁶,

¹⁰⁷,

()

¹⁰⁸,

X—XII .

(15X15)

(207).

ИССЛЕДОВАН.

« »,

XII .

(

вари

¹⁰⁹.

),

().

, куски

¹¹⁰,

¹¹¹,

¹¹²,

¹⁰⁶

¹⁰⁷

¹⁰⁸

. 103 .

, . 13, . 4.

¹⁰⁹ Т.

, 1968, . 49.

«

«

¹¹⁰ М. Аминджанова.

».

, 1972, . 209.

. С5.

¹¹¹

Ю. . Щ

(№ 980)

, 1962, . 87; же. музей

музеев

, 1965, . 153—161.
КазССР Горовым.

». ., 1963, . 125.

IX . (73,
74, 81).

« **БИЛИГ».**
КУЗНЕЦОВ, ¹¹³

его —

ХОЗЯЙСТВО ТОРГОВЛЯ

« (12
».

» (IV) :
(.38).

3)
VIII—IX

(район
менее

(191).

¹¹³ . **Валитова.**

, . I, . 1, 1943. . 133.

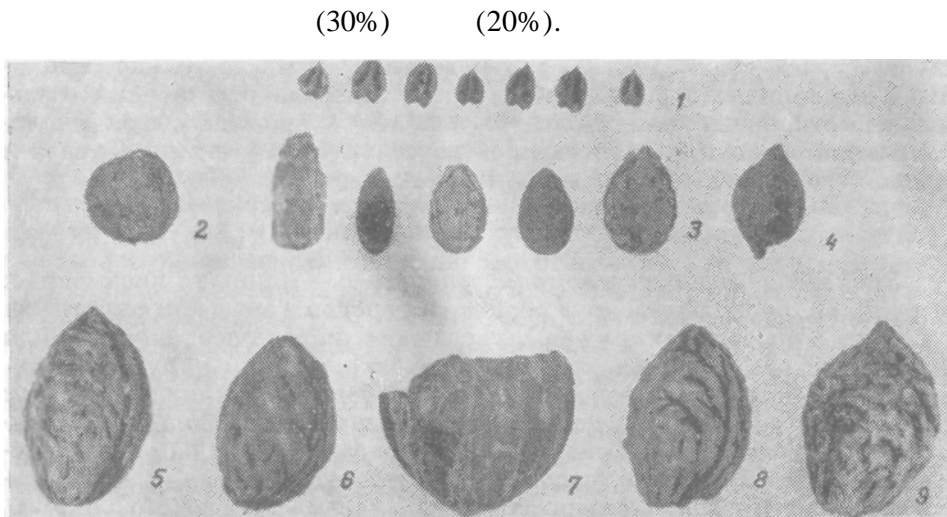


Рис. 38.

1 — ; 2 — , , 3, 4 — ; 5, 6, 8, 9 — ; 10 — :

(18,88%) (40,96%), (26,16%),
 (8,03%), 114

(4,5 , 40 см) ()
 (70),

114 М. «
 , 1963, I . 137.

бро-свинцовых

IX—XI

115

116

60

117

рих»¹¹⁸.
Эркен.

XII . «

Хилаш-

¹¹⁵ . . Бубнова.
«¹¹⁶ . . . , 1963, № 2, . 93.
¹¹⁷ . . Бубнова.
. 237, . 8.
¹¹⁸ . . 92.

». , 1963, IX—XII . 225—250.

XI—XX . ,

(30%)

(20%).

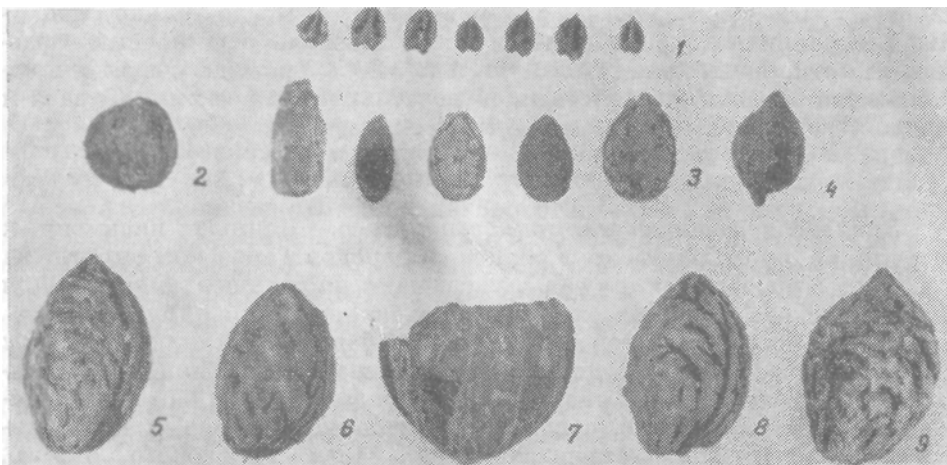


Рис. 38.

1 — ; 2 — , , 3, 4 — ; 5, 6, 8, 9 — ; 10 — :

(18,88%), (40,96%), (26,16%),
(8,03%), 114.

(4,5 , 40) () (70),

114

», 1963, I . 137. . С6. «

бро-свинцовых

IX—XI

115

116

60 м.

117

XII . «

рих» 118.
Эркен.

115 . . Бубнова.
« 116 . . , 1963, 2, . 93.
117 . . Бубнова.
. 237, . 8.
118 . . 92.

». , 1963, IX—XII .
. 225—250.

XI—XX . ,

КУВШИНЫ

)

(20 160)

—

)

(

«

И

» 119

(

),

120

(. XI, 218),

(

)

Узгене,

...», «

«

», «...содержи

» 121

строе

119

, . I, . I, 1943, . 134.

120

, 1958;

», ., 1968.

121

Валитова.

, . 133.

XII ¹²²,

X—XII

1013

1025

1018

1022

Ука ¹²⁵

1027

(1032 .)

жаб

Мерке,

X .

¹²² «

¹²³ .

Иванов.

», 1967, . 372, 373.

(XVI—середина XIX .).

.. 1958, . 54.

¹²⁴ М.

XI .

на».

, 1965.

¹²⁵ Т а м

, . 53.

— ().

Барсхане,

()

—

(,)

1082—1101

127.

30

() «

ОДНОГО
» 128

126 I. „ 1963, . 287.
127 V. „ 1968, . 420.
128 И. а. Барто
Т а м же, стр. 433.

129

130

131

132

133

7000

129 Там же.

130 Присырдарьинские XV—XVII « XV—XVIII . . . » (. , 1969, 32.

131 Там же, 29.

132 , I, М., 1963, 233.

133 Якубовский. XXVIII, 1949, 40. (VI—XV).

129

уделах,

130

131

7000

132

133

¹²⁹ Там же.

¹³⁰ . . . н . Присырдарьинские XV—XVII . . . « . XV—XVIII . . . » (. . . , 1969, . . . 32.

¹³¹ Там же, . . . 29.

¹³² I, М., 1963, . . . 233.

¹³³ . . . Якубовский. . . XXVIII, 1949, . . . 40.

134

Таразо-Ис-

135

« жестокость » 136

» 137

134

народов

». М.—Л., 1960, . 413.

135

., I, . 233.

136

IX—XVI

137

, . 8, , 1960, . 82.

, , 1, . 1. 1949, . 134.

: «

» 138

ТЕГИН

15

(1040 .).

995 .

Тус,

139

(1004—

1027 .),

(1040—

1082 .),

СВОЕМ

5—7

(.),

140

(X .)

»,

«

»,

»,

«

»,

«

»,

138 Там же, . 135.

139 . . . ЛЬ . . . I. M., 1963, . 325.

140 Там же, . 315, 316.

« » 141. Текабкете

« (: « » 142.

35 водоем
1006—1010 : «

() » 143.
ан-Газали (1058—1112).
« » 144.

ГЛИНЫ:
(X—XII),
« — », « »

», «

141 . . . IV. ., 1966, . 34, 35.

142 . . . **Бялашов** . . . 3, 1940, . 257—262.

143 Ю. . **Завадовский**, XI (**каменном**) .

. . . 2, ., 1961.

144 . . . **Большаков**, . X, ., 1969, . 149.

РОДОВ.

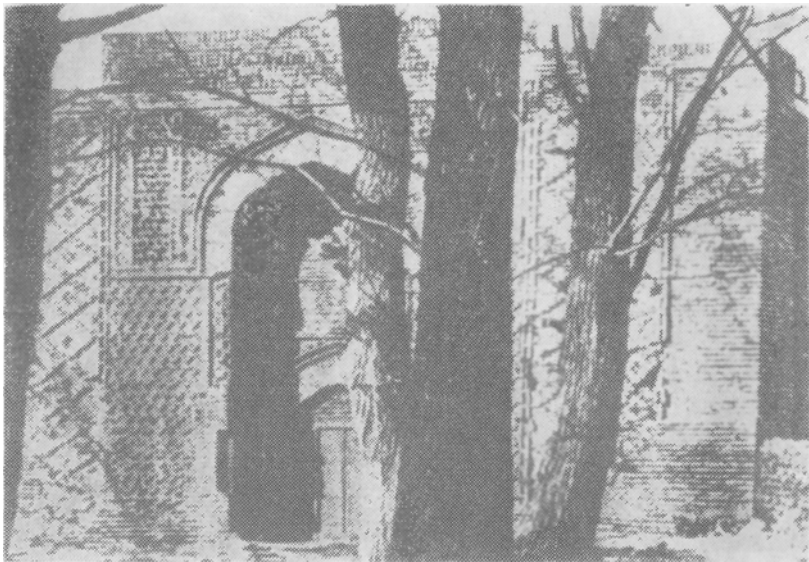


Рис. 39.

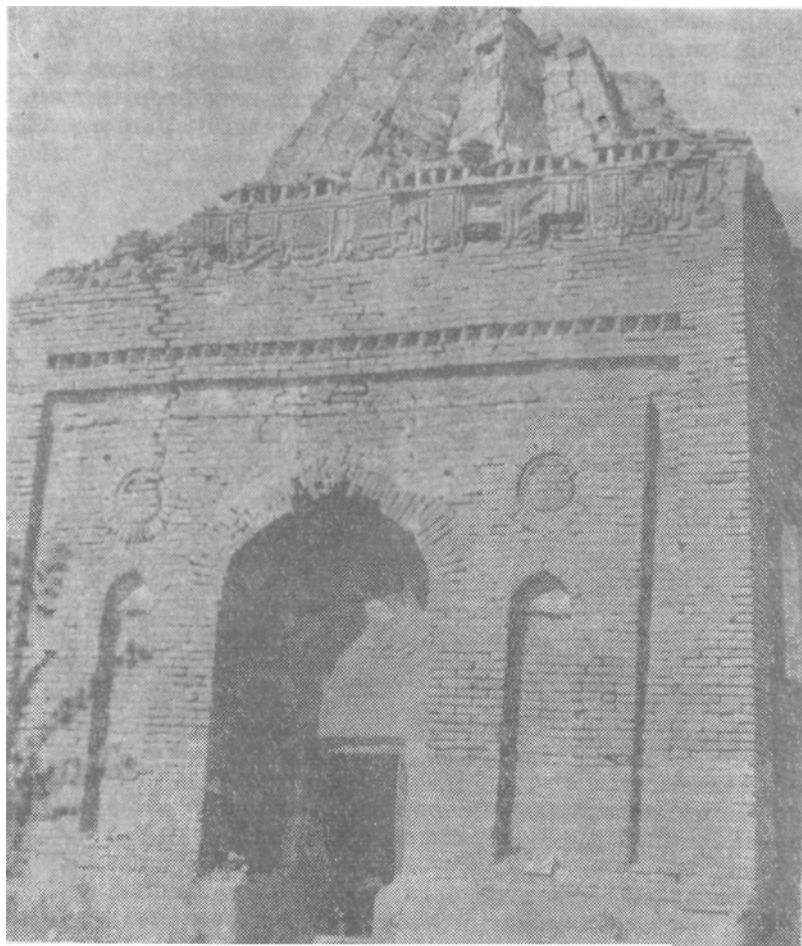
Массон,

3

(№ 3).

I,

1961



. 40.

Бабаджи-хатун.

фотографии 50

XIX в.¹⁴⁵

8; М.¹⁴⁵ Массон, Пугаченкова. Гумбсы . М.—Л., 1939, . 29. . 1950, . 100, 102,

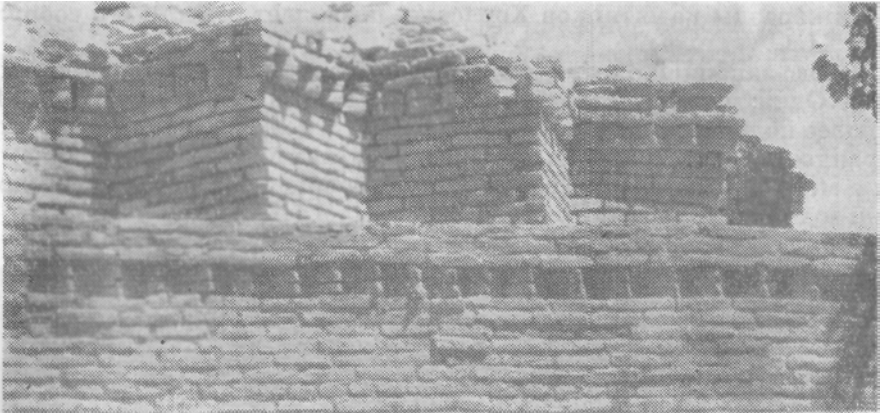


Рис. 41.

$\frac{3}{4}$

(. 39).

(30

).

$\frac{3}{4}$

X—XI

146

146

Архитектурный

10.

181

XI ¹⁴⁷

— , 18

Бабаджи-хатун ¹⁴⁸ (рис. 40),
¹⁴⁹

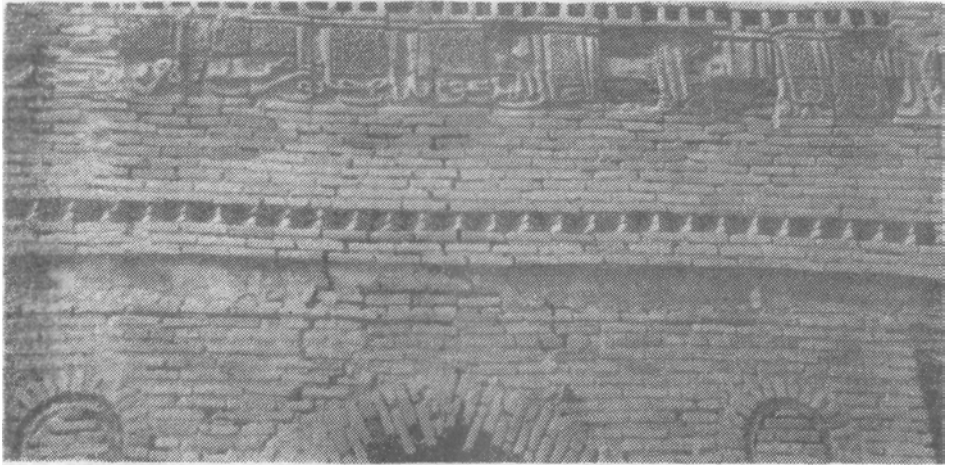


Рис. 42.

(. 41),

(. 42),
X .

(7,6X7,6)

¹⁵⁰

¹⁴⁷ . . . Массон, 21.

¹⁴⁸ . . . Засыпкин. «Вопросы
», . . . I, М., 1926.

¹⁴⁹ . . .
LXI, 1956.

¹⁵⁰ . . . , 1949, . . . 198.

151

152

(26×26×4—5).

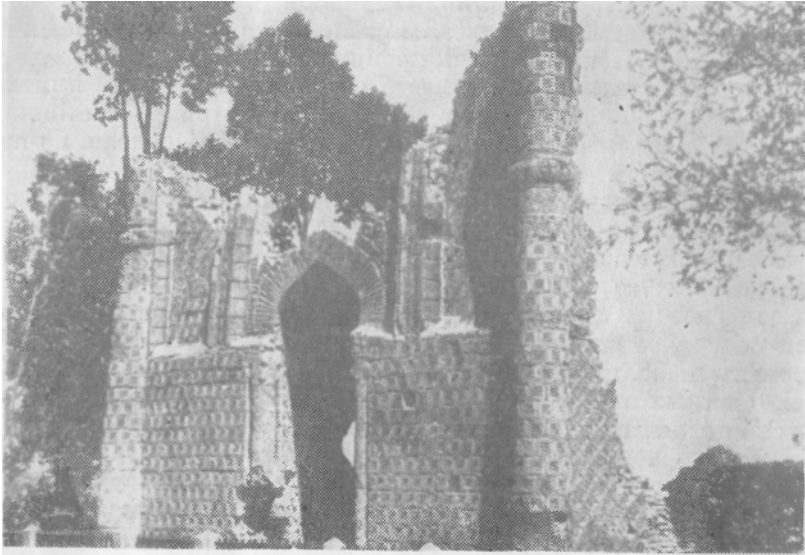


Рис. 43.

$\frac{3}{4}$

(. 43).

(3X1,40).

151 X. M
 VII—XII , 1959, М. 99—102.
 Пугаченкова. Гумбез , 1950, . 30.
 152 Пацевичем
 153 САЭ, . 198.

(86).

соединяются со ледяными 60—80 154.

(1953 1962 .) 155

40 (. 44).

80

Элементы связь периодов.

— типа,

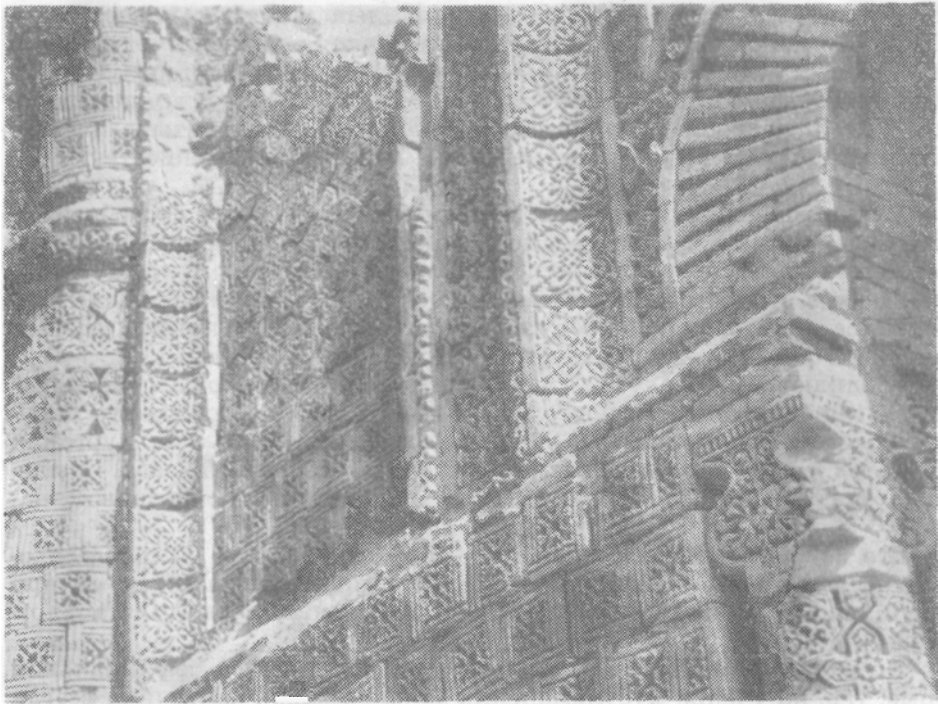
(. 44).

(),

154 . X.
100.
155

. 3

Айши-биби.



. 44.

3,40 м

: « ... » 156

« 156 . М. », . II, 1948, . 18, . 2.

МИ

157

VIII

VI—

XI—XII ¹⁰⁸

(VI—X .),

159

60

XI

«

....

102.

¹⁵⁷ . X. M

¹⁵⁸ . . .

XIX . . ., 1965, . . . 222.

¹⁵⁹ . Ф. В

». . . , 1963; . . .

« Средневеко
 , 1968,

. 157.

¹⁰⁰ . . .

. . . . I. M., 1963, . . . 316.

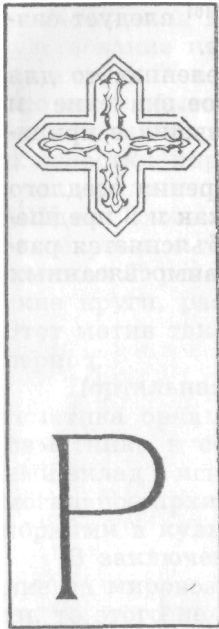
186

960 .
200 000

161

X—XII

161 Там же.



УПАДОК КУЛЬТУРЫ

(XIII — XVIII вв.)

ДОЛИНЫ.

Кара-

XII —

XIII

VII

3,

— по

от

позднему славянским

1),
(2),
(3, 4),
(28).
(9, 23).
(7, 8) и
(5, 6, 9, 10),
(19, 24, 28).

1, 2, Май-Тюбе 3.
(XIII—XIV вв.) 5.
XII — XIII 4.
(XIII—XIV вв.) 5.
(27).
3, 2 ;
, 1) блюдцеобразном
,
6

1 «
2 долины 200,
IX.
3 Там же, 204.
4 Вактурская.
(IX—XVII экспедиции, . IV, М.,
1959.
5 IX, 200.
6 Пугаченкова, Ремпель.
XIX, 1965, 213, 223.

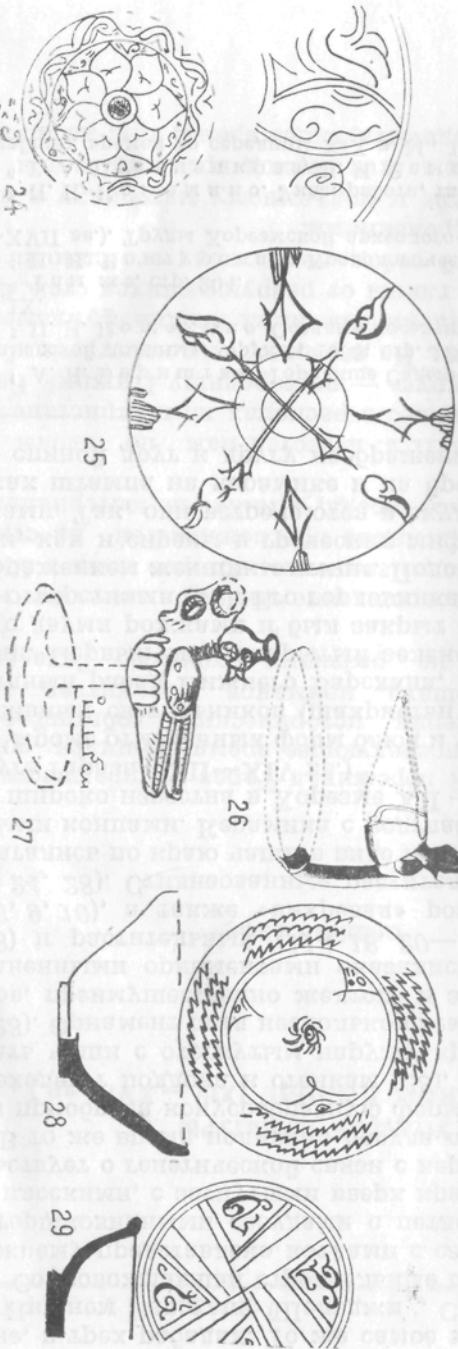
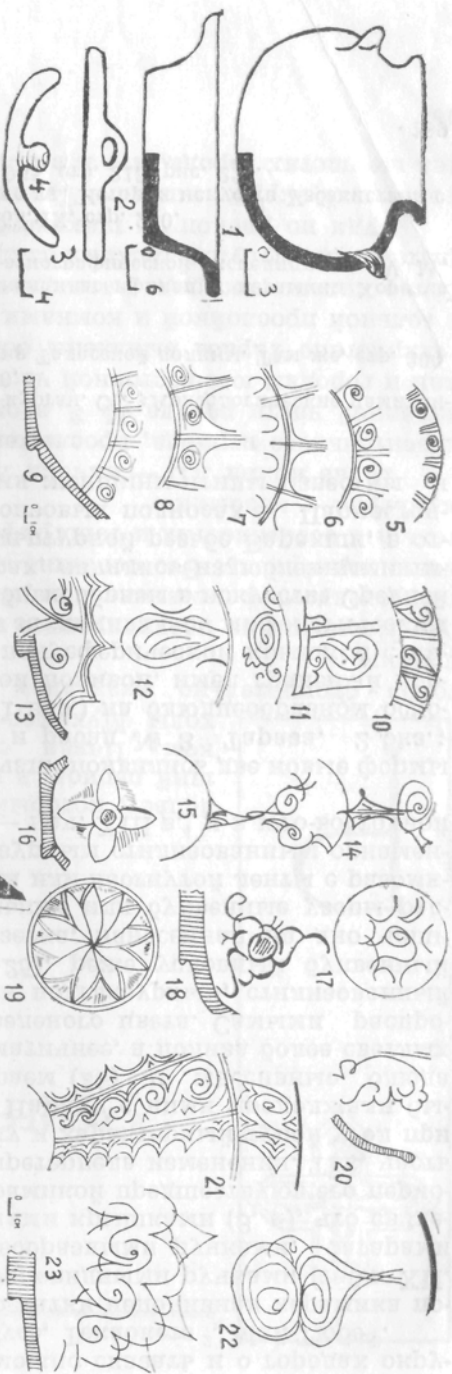


Таблица XII. Памятники материальной культуры Тараса и округи XII—XIII вв.; 1 — котел; 2 — тарара; 3, 4 — крыш-ки; 5 — 25, 28, 29 — керамика с подглазурным узором; 26, 27 — свегильники.

XII—XIII .⁸
(3 , 3 .)

(26).

X—XII вв.⁹

XII — XIII .
XIII — XIV .

(XIII, 61, 62),

(IV)

3.

XIII—XIV

2 3.

(4),

3

Манаса.

XIII—XIV

⁷ Там же, . 213, . 229.

⁸ Там же, . 214.

⁹ 326.

¹⁰ XIII, 6; XIV, 7, . XXXIII, 1950, . 69,

1224 . . . «Шельджикент — Сейхуном» ¹¹.

1221 . . .

Чань-Чуня,

«

» ¹².

¹³,

4

Жолпак-тюбе) ¹⁴.

(XIII .),

: «

ВИНО» ¹⁵.

¹⁶

1270—1321 . . .

подгрунтовке

(. XIII, I, 22),
(23).

(I, 3, 22),

¹¹ . Волин.

IX—XVI

, . 8, 1960, . 83.

¹² . . . , 1943, . 42.

¹³ «Чань-Чунь» . . . IV, ., 1866, . 260.

¹⁴ . . . 1897, . 2. . II.

¹⁵ . . . 1957, . 125. Рубрук.

¹⁶ . . . Максимова. XIV . . . « . . . ».

1965, № 6.

(XIII—XV) 18.
XIV) 20

(XIII—XIV) 17.
(XII—XIV) 19.
(XIII—XIV) 21.

(XII—



XIII. XIII—XIV :
 1—4, 22—27, 30—32, 39, 42, 43, 64 — ; 5—9, 11, 12, захождения; 7—9,
 28, 29, 41, 63 — (5, 6, 28, 41 — 40 —
 11, 12, 29, 63 —); 10 — 40 —
 (44, 65, 74, 75 — ; 44, 53, 65—68, 71—75, 75, 78 — бронзовые
 54, 58—60 — ; 13—21, 33—38, 45—52, 56, 57 — из.
 делия . Королевки; 66, 69, 70 — бронзой; 76 —
 сапог; 77 — убора; 79, 80 —
 ; 55, 81 — ; 61, 62 —
 Тараза; 82 —

17 « 1962, 205.
 18 Пацевич, 5, 1958, 198, 113.
 19
 20 (IX—XVII). IV. 1959, 44, 120, 125.
 31; IX, 41 Херсонес, № 17, 1950, VI,
 21 М. « » 1969, № 2.

ЛИНИИ.

(30, 42, 43).

(20 , (31, 32)
18)

((шахристан)²²,
рабад)²³.

(64). В

VIII—IX

(7,28),

(9,11),
(),

(5),

(12),

²²
²³

Джамбулском

4426.

24.

(XIII—XIV вв.)²⁵,

(XIV в.)²⁶,

(XIV—XV вв.).

(XIII—XIV вв.),

27.

24

». . . 1965, . . . 184.

25

. 323, . . . 33.

26

Там же, . . . 35, 5.

27

Булатов.

. . . 1968, 4, . . . 95—109; . . . Якубовский.
— Сарай-Берке. . . 1932; его . . . VIII, . . . 2—3, 1931; . . .

Афанасопуло.

университета. . . III,

1954, . . . 334;

. . . 1920; его же.

Сарай —

М.—Пг., 1923; . . . Кверфельд.

. . . 1947.

шахристана)²⁸
VIII

(XIII, 54).

(60).

(59),

(XIII, 58)

ПОЛИВОЙ.

(19),

(14, 15, 16)

(13),

— (18, 39),

(33).

ЖИ³⁰

Тараза²⁹,

(47—49)³¹.

(B₁

. Федорову-Давыдову)³².

²⁸ . 1, 1956, . 75, . I.

²⁹ Там же, . 75.

³⁰ . Бубнова.

«

³¹ № 6, . 86.

³²

IX—XII .
», 1963, . 242, . 16.
XIV . « », 1965,

80-

(IX

).

(50—51).

(56, 57).

XIII —

XIV ³³

1270—1321 ³⁴
(45),

(55, 81)

(21).

(

утрачена) ³⁵,

(44).

³⁶

(5 , 6).

(53).

6,5—8).

(. XIII, 65),

(XIII—XIV) ³⁸.

(X—XII вв.) ³⁷

(3),

(75) (75).

³³ . X.

XIV .

, . 7, , 1959; М. . . 3.

«

XIV

, 1970, . 45, . 2.

³⁴ М.

», 1965, № 1, стр. 82—84.

³⁵

, . 75, рис. 1.

³⁶

Джамбулского

³⁷

. X.

(VII—XII .).

. 135, 150, 155.

», 1968, . 100 101,

³⁸

Федоров-Давыдов,

, 1966, . 82, 114.

ВОЖДАЮЩИЕ

42

(. XIII, 10).

и

(76),

узором «

»,

(82).

4.

1291 .)

1301 .

1354 .)

христианам⁴⁴,

(1270—

(1325—

³⁹ . Плетнева. . МИА,
62, 1958, . 176.

⁴⁰ . Смирнов.
. 355, . 9, 3.

Болгара, . № 61, 1958,

⁴¹ . 3, 11.

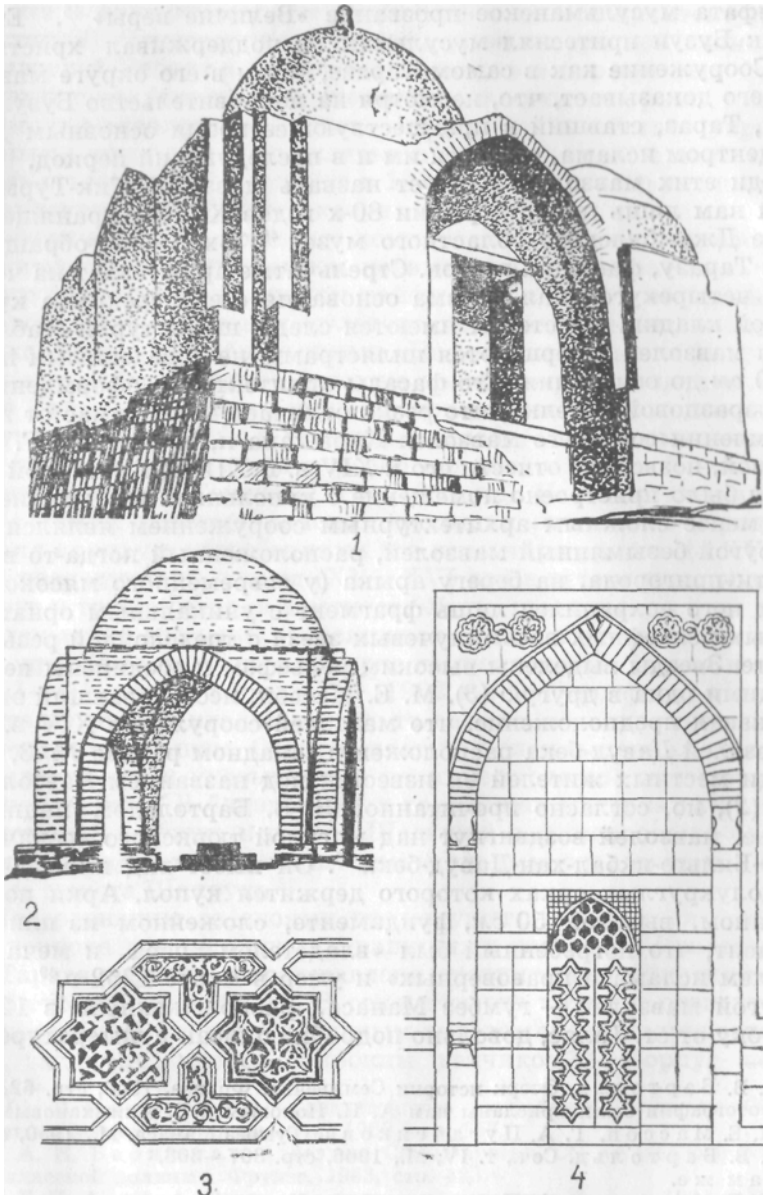
XIV—XVI . , 1954, XX,

« 60 . . Толстова». ., 1968, . 249, 252.

⁴³ . . 3.

. 2, 7.

⁴⁴ . . II, ., 1963, . 539, 540.



XIV. 1 — мавзолей

; 2 —
; 4 —

« » 45.

Тик-Турмас.

80 XIX 46.

(XIV,

1). 50

XIV XIX

) 47.

(

петлями,

(3). . . Массон,

XIV 3,

Ду-

(2),

48.

50

« » 1262 49

12 50 К

45 . . . , 1943, . . . 62.
 46 Алимхановым.
 47 , 1950, . . . 104.
 48 IV, . . . , 1966, . . . 307—308.
 49 Там же.
 50

(4).

1334 .

() ,

((1270—1321 .))

type ⁵¹,

XV .

(XV—XVI .)

II—III

VI (1962 .).

⁵²

(. II),

венчиком ⁵³.

⁵¹ «

» . , 1968, . 157.

⁵² Бернштам. Садыр-курган. . «

» . , 1963, . 123.

⁵³ , № 217, . 7.

1961 .

Азии XIV—XVI ⁵⁴ (1).

немало
расширяющейся

— **ОНЦОМ**
ЧАСТИ
цилиндрической (2, 4).
ВОЛНИСТЫМ

(XV—XVII) ⁵⁵

80)

(7). Он

⁵⁶

представлены
кольцевом
гравировке
(6)

⁵⁷

()

XV—XVI вв.

(5).

XV—XVI

(XVII—

XVIII)

случайных
стиль историческим
времени.

(1, 2).

сле
концентрические
красками,
заполненные
знаками
полосами
представлена

украшена

⁵⁸

(3, 5).

XVII—XVIII

⁵⁴

М

(некоторых

).

И, 1953, 4-16.

⁵⁵

(IX—XVII)

Вактурская. Хронологическая
И, 1959, рис. 38, 1.

⁵⁶

Джамбулского

⁵⁷

же.

⁵⁸

Сузак XII—XVII

« КазССР », 1966, 5, 81, рис. 2.

(6).

90 1,50 .

(4),

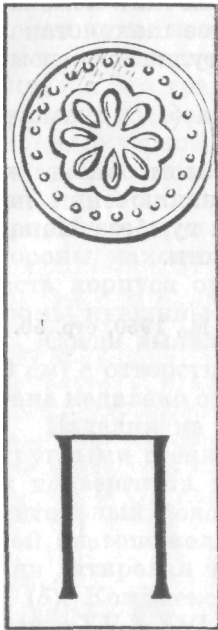
XVII—XVIII .,

са⁵⁹,

ирригационной

⁵⁶

., 1950, . 56.



(I—II .)
(II—IV .)

поселение

) усуньско-кангюйских

(V—VII .)

»¹.

1).

¹ , 1951, . 102.

630

2,7

3¹ 12

()

(VIII—IX),

обводится

(2).

766

ки,

металлу,

(VI—VIII .)

(X—

XIV .)

2.

его же. Древнетюркские

древнетюркской . М.—Л., 1951;
», 1929, . 799—806; . «Мелиоран-

кам,

: , (), (),

3,

VI—

VIII

курганов,

северо-

лиц,

ху⁴

704—766

« ».

Аулис-Атинском

XI, 1899, 271—272; Рад

XI, 1899, 85—86; Каллаур.

XI, 1899, 79—83;

265—271; « », 1898, 12 28 : Вин XI, 1899,

», 1963, 94—99; «

», 1953, 2; его же. « », 1936.

II, М.—Л., 1940, 106.

III
1964, 123.

Не

— VIII » 5.

(»,

«

(

«

6

СОГДИЙЦЫ.

7

8

5 же, . 131.

6 . ИИАЭ КазССР, . 8, 1960, IX—XVI . 77.

7 РГО, . VIII, 1893, . 16—18; же. « », . I, . 1926, . 33—39; его же. , 1943, . 17—25; . Бернштам. , VI, 1940, . 34—42; же. , 1941, . 25—42.

8 . IV, М., 1966, . 33; , 1897, . 12—13; . , 1948, 248—269.

580 731 .,

(VI—

VII .) (VII—VIII .),

VIII .⁹

630 .

« »¹⁰,

568 . "

зороастрийцев)¹².

⁹ Смирнова. Пянджикент. (1949—1956). ., 1963, . 58—59; . . II

гаченкова, XIX , М., 1965, . 138—139.

¹⁰ . . . IV, . 33.

¹¹ « » . Спиридона ., 1867,

. 380. . М.—Л., 1951, . V—VIII . «

¹² 204—211; » . I (XXVI), 1947, . 209—214.

13,
инаковерующих

Тюркоязычным

1.

предметы:

(568 .),
«

Гавриил»¹⁴.

893 .

751 .

« » ,)

X .

Семиречья:

¹⁵,

¹³

Древнетюркские

М., 1964, 125;

(II . . . — VIII . . .).

», 1960, № 5, . 112;

Ставиский.

», 1963, V—

», 1960,

. 146;
VIII . (.
№ 5, . 116.

¹⁴

», 1948, . 1.

¹⁵

Ю. . 3

», 1960, № 3 (14), . 87—96.

НЫМ

VI—XII

17

16

VI—IX

X—XI

» 18.

» 19.

НЕ

X—XII

» 20

(X .)

« (X .) —
» 21.

«
893

» 22;

23

«

» 24.

(.) .

16

яш рный.

124—125.

17

773—796.

1909,

18

XI—XVI
КазССР, . 8, 1960, . 85.

19

же, 83—84.

20

Там же, . 81—82.

21

1927, . 69.

22

. 90.

23

Там же, . 78.

24

III, М., 1968, . 495.

X .

25 .

VI—X .

XI—XII .

XV .

XI—XII .

VIII—IX .

(X—XI .)

(XI—XII .)

№ 3.

№ 1 2.
№ 2

25 .
, 1970, . 75.

».

X—XII

().

XII
Сыгнал)²⁶,

»²⁷.

²⁶ V. 1968, 406.

²⁷ I, M., 1963, 316.

(
)
»).

20

40

» 28

²⁸ .
, 1949, . 70.

Семпреченской

1004 1021 .

них

Кадыр-хана —

Кара-теги-

().

(

)

),

(

(1273—1331 .), «

Семиречья
»²⁹

выдер-

VII (XII—XIII .) VIII (XIII—XIV .)

цент-

, Тик-Турмас,

²⁹ . Волни. . 90.

()
1306), (1270—1321). (1272—1291), (1291—

XV .

XVI .

«Янги».

(X)

XVII —

XVIII .³⁰,

³⁰ . . Массон, . . Пугаченкова. Гумбез . М., 1950, . 56, . 7.

тютюте,

пастбищ³¹,

XIX—

³² ысты,

XX .

ШКЛЫ.

8

XIII .

XIX .,

«сартовскими

»³³.

³¹

Присырдарьинские XV—XVII « XV—XVIII » ., 1969,

.47.

³²

захов (

³³

XIX — XX). Родоплеменной

, 1968, . 50.

, 1948, . 51.

ОГЛАВЛЕНИЕ

	8
<i>Глава I.</i>	23
	27
	4 4
<i>Глава II.</i>	(VI—IX) ..	57
	—
	8 1
	111
<i>Глава III.</i>	X—XII . ()... 123	123
	—
	147
	169
	177
<i>Глава IV.</i>	(XIII—	—
	XVIII).	188
	—
	204

19	23	аэнопи аэнопиграфические XI XI—XX	анэпиграфических формы XLVII IX—XII
>	7		
41	20 »		
113	1 »		
»	8 »		
171	4 »		

ТАРАЗ

Худож. Су щ и х

17/XI 1971 7/I 1972
70×90¹/₁₆ № 1. **16,08** (.).
. 17. 2050. 15218.
1 47

* * *

« »

, 28.

. 173.